



*Eđitim, Kltr ve Bilgi, aydınlıęa aılan en geniř
penceredir.*

Mustafa Kemal ATATRK



Dünya yaygınlaşmakta olan yeni kamu yönetimi anlayışı, birçok alanda yeni düzenlemeler getirmiştir. Bunların başında da insanı önemseme, katılımcılık, hizmetlerin kaliteli, verimli ve etkin bir biçimde sunulması, girdilerin yerine sonuçların önem kazanması, kamu memnuniyeti gibi değerler yer almaktadır.

Özellikle son yıllarda kamu yönetiminin yeniden yapılanması çerçevesinde kamu kurumlarının daha etkin ve verimli bir yapıya kavuşturularak hizmetin kalitesinin artırılması amaçlanmakta ve çeşitli yasal düzenlemeler ile buna hukuki bir temel oluşturulmaya çalışılmaktadır.

Bu bağlamda, Kuyucak İlçe Milli Eğitim Müdürlüğü olarak, İlçemizde okul öncesi ve ilköğretimde %100 okullaşma oranına ulaşılması ve ilköğretimden mezun olan tüm öğrencilerimizin örgün eğitim içerisinde kalmalarını sağlayarak, orta öğretim okullaşma oranının da aynı düzeyde gerçekleşmesini sağlama çabası ile bu amaca hizmet etme bilinci içerisindeyiz.

5010 Sayılı kanununun 9. Maddesinde yer verildiği gibi kalkınma planları, programlar, ilgili mevzuat ve benimsenen temel ilkeler çerçevesinde geleceğe ilişkin misyon ve vizyonlarımızı oluşturmak, stratejik amaçlar ve ölçülebilir hedefler saptamak, performanslarımızın önceden belirlenmiş olan göstergeler doğrultusunda ölçülebilmesi, ve bu sürecin izlenebilmesi, değerlendirilebilmesi amacıyla katılımcı yöntemlerle stratejik planımızı hazırlamış bulunuyoruz. Son olarak, stratejik plan hazırlama sürecinde değerli birikimlerini çalışmalarına yansıtan tüm paydaşlarımıza teşekkürlerimi sunarım.

*Mehmet KARADAĞ
Kuyucak İlçe Millî Eğitim Müdürü*



Değerli paydaşlarımız,

Kurumumuz 2019-2023 stratejik planının hazırlanmasıyla birlikte 3. plan dönemine girmiş bulunmaktayız. Paydaşlarımızın özverili çalışmaları sonucunda 2015-2019 dönemine mahsus belirlediğimiz hedeflerin büyük çoğunluğuna ulaşmıştır. Önceki plan döneminin tamamlanmasına 1 yıl kala yeni plan dönemine geçilmiş olması sebebiyle, son mali yıla ilişkin belirlediğimiz faaliyetlerimiz yeni plan döneminde kararlılıkla uygulanacaktır.

Küreselleşen dünyamızda meydana gelen hızlı gelişmelere ayak uyduran; ülkemizi muasır medeniyetler seviyesinin üstüne çıkarmaya gayret sarf eden; ülkemizdeki ekonomik, sosyal ve kültürel kalkınmayı destekleyen ve hızlandırmaya çalışan; planlı, programlı ve yeniliklere açık bireyler yetiştirmek müdürlüğümüzün ana ilkesidir.

Kuyucak Halk Eğitim Merkezi olarak önceki dönemde olduğu gibi yeni plan döneminde de tüm paydaşlarımızla işbirliği içerisinde kaliteli eğitim hizmeti sunmanın gayreti içerisinde olacağız. Bakanlığımızın 2023 Vizyonu doğrultusunda, ilimizin ve ilçemizin eğitim niteliğinin artırılması için küçük bir eğitim kurumu olarak büyük katkılar sunacağımıza inanıyorum. Merkezimizin yönetim kademesi, tüm çalışmalara aktif katılım sağlayarak şeffaf bir yönetim anlayışı sergilemeye devam edecektir. Bilim ve teknolojideki gelişmeler, eğitim yönetiminde kapsamlı bir yeniden yapılanma ihtiyacını ortaya çıkarmıştır. Bu çerçevede, toplumun taleplerine karşı duyarlı, katılımcılığa önem veren, hedef ve önceliklerini netleştirmiş, hesap veren, şeffaf ve etkin bir kamu yapılanmasının gereği olarak “Stratejik Yönetim” yaklaşımı benimsenmiştir.

Öğretmen ve kursiyerlerimizin fikirleri her fırsatta değerlendirilecek, demokratik eğitim ortamını korumak için tüm imkânlar seferber edilecektir. Bu anlamda, kurumumuzun ana unsurunu olan kursiyerlerimiz başta olmak üzere personelimizin ve vatandaşlarımızın yanında olduğumuzu hatırlatır, tüm paydaşlarımıza beş yıllık yeni plan dönemindeki çalışmalarında başarılar dilerim.

*Tufan MEŞELİ
Kurum Müdürü*

| | |
|--|------------|
| İLÇE MİLLİ EĞİTİM MÜDÜRÜ SUNUŞU | I |
| KURUM MÜDÜRÜ SUNUŞU | II |
| İÇİNDEKİLER | III |
| TABLolar | IV |
| ŞEKİLLER | IV |
| TANIMLAR | V |

GİRİŞ

| | |
|---|-----------|
| 1. BÖLÜM: STRATEJİK PLANHAZIRLIKSÜRECİ..... | 1 |
| A. Strateji Geliştirme Kurulu..... | 1 |
| B. Stratejik Plan Hazırlama Ekibi | 1 |
| 2. BÖLÜM: DURUMANALİZİ | 2 |
| A. Kurumsal Tarihçe | 2 |
| B. Uygulanmakta Olan Stratejik Planın Değerlendirilmesi..... | 2 |
| C. Mevzuat Analizi..... | 3 |
| D. Üst Politika Belgeleri Analizi | 4 |
| E. Faaliyet Alanları ile Ürün ve Hizmetlerin Belirlenmesi | 4 |
| F. Paydaş Analizi | 5 |
| G. Kuruluş İçi Analiz..... | 7 |
| H. GZFT Analizi..... | 10 |
| İ. Tespitler ve İhtiyaçların Belirlenmesi..... | 11 |
| 3. BÖLÜM: GELECEĞEBAKIŞ | 12 |
| A. Misyon, Vizyon, Temel Değerler | 12 |
| B. Stratejik Amaçlar | 13 |
| C. Stratejik Hedefler, Performans Göstergeleri, Stratejiler | 13 |
| D. Maliyetlendirme..... | 19 |
| E. İzleme ve Değerlendirme | 20 |
| EKLER | 21 |

TABLULAR

| | |
|---|----|
| Tablo 1: Mevzuat Analizi..... | 3 |
| Tablo 2: Üst Politika Belgeleri Analizi | 4 |
| Tablo 3: Faaliyet Alanı -Ürün/Hizmet Listesi..... | 4 |
| Tablo 4: Paydaş Tablosu | 5 |
| Tablo 5: Paydaşların Önceliklendirilmesi | 6 |
| Tablo 6: Paydaş Ürün/Hizmet Matrisi | 6 |
| Tablo 7: Paydaş Görüşlerinin Alınmasına İlişkin Çalışmalar | 7 |
| Tablo 8: Okul Yönetici Sayıları | 8 |
| Tablo 9: Öğretmen, Öğrenci, Derslik Sayıları | 8 |
| Tablo 10: Branş Bazında Öğretmen Norm, Mevcut, İhtiyaç Sayıları | 8 |
| Tablo 11: Yardımcı Personel/Destek Personeli Sayısı..... | 8 |
| Tablo 12: Okul Binamızın Fiziki Durumu | 9 |
| Tablo 13: Teknoloji ve Bilişim Altyapısı..... | 9 |
| Tablo 14: Tahmini Kaynaklar | 10 |
| Tablo 15: GZFT Listesi..... | 10 |
| Tablo 16: Tespitler ve İhtiyaçlar | 11 |
| Tablo 17: Stratejik Amaçlar, Hedefler | 13 |
| Tablo 18: Tahmini Maliyetler | 20 |
| Tablo 19: Strateji Geliştirme Kurulu..... | 21 |
| Tablo 20: Stratejik Plan Hazırlama Ekibi | 21 |

ŞEKİLLER

| | |
|--|----|
| Şekil 1: Kuyucak Halk Eğitim Merkezi 2019-2023 Stratejik Plan Hazırlama Modeli | 1 |
| Şekil 2: Teşkilat Şeması | 7 |
| Şekil 3: İzleme ve Değerlendirme Süreci | 20 |

TANIMLAR

Eylem Planı: İdarenin stratejik planının uygulanmasına yönelik faaliyetleri, bu faaliyetlerden sorumlu ve ilgili birimler ile bu faaliyetlerin başlangıç ve bitiş tarihlerini içeren plandır.

Faaliyet: Belirli bir amaca ve hedefe yönelen, başlı başına bir bütünlük oluşturan, yönetilebilir ve maliyetlendirilebilir üretim veya hizmetlerdir.

Hazırlık Programı: Stratejik plan hazırlık sürecinin aşamalarını, bu aşamalarda gerçekleştirilecek faaliyetleri, bu aşama ve faaliyetlerin tamamlanacağı tarihleri gösteren zaman çizelgesini, bu faaliyetlerden sorumlu birim ve kişiler ile stratejik planlama ekibi üyelerinin isimlerini içeren ve stratejik planlama ekibi tarafından oluşturulan programdır.

Performans Göstergesi: Stratejik planda hedeflerin ölçülebilirliğini miktar ve zaman boyutuyla ifade eden araçlardır.

Strateji Geliştirme Kurulu: Üst yöneticinin başkanlığında üst yönetici yardımcıları, idarenin harcama yetkilileri ile ihtiyaç duyması halinde üst yöneticinin görevlendireceği diğer kişilerden oluşan kuruldur.

Stratejik Plan Değerlendirme Raporu: İzleme tabloları ile değerlendirme sorularının cevaplarını içeren ve her yıl Şubat ayının sonuna kadar hazırlanan rapordur.

Stratejik Plan Genelgesi: Stratejik plan hazırlık çalışmalarını başlatan, Strateji Geliştirme Kurulu üyelerinin isimlerini içeren ve bakanlıklar ile bakanlıklara bağlı, ilgili ve ilişkili kuruluşlarda Bakan, diğer kamu idareleri ve mahalli idarelerde üst yönetici tarafından yayımlanan genelgedir.

Stratejik Plan İzleme Raporu: Stratejik plandaki performans göstergelerine ilişkin Ocak-Haziran dönemi gerçekleştirmelerinin izlenmesine imkân veren ve her yıl Temmuz ayının sonuna kadar hazırlanan rapordur.

Üst Politika Belgeleri: Kalkınma planı, hükümet programı, orta vadeli program, orta vadeli mali plan ve yıllık program ile idareyi ilgilendiren ulusal, bölgesel ve sektörel strateji belgeleridir.

Üst Yönetici: Bakanlıklarda müsteşarı, diğer kamu idarelerinde en üst yöneticiyi, il özel idarelerinde valiyi ve belediyelerde belediye başkanını ifade eder.

GİRİŞ

Kuyucak Halk Eğitim Merkezi 2019-2023 Stratejik Plan hazırlık çalışmaları, Aydın İl Milli Eğitim Müdürlüğü'nün hazırladığı İl, İlçe, Okul/Kurum Stratejik Plan Çalışma Takvimine uygun olarak başlatılmıştır. 8-12 Ekim 2018 tarihleri arasında Okul Strateji Geliştirme Kurulu ve Stratejik Plan Hazırlama Ekibi oluşturulmuştur. Stratejik Plan Hazırlama Ekibimiz, 26 Ekim 2018'de İlçe Milli Eğitim Müdürlüğü'nün düzenlediği eğitim ve bilgilendirme toplantısına katılmıştır. 26 Şubat 2018 tarihinde yayımlanan Kamu İdarelerinde Stratejik Planlamaya İlişkin Usul ve Esaslar Hakkındaki Yönetmelik ve aynı tarihli Kamu İdarelerin İçin Stratejik Plan Hazırlama Kılavuzunda belirtilen usul ve esaslar temel alınarak Stratejik Plan Hazırlama Ekibimiz tarafından "Uygulanmakta Olan Stratejik Planın Değerlendirilmesi, Mevzuat Analizi, Üst Politika Belgeleri Analizi ve Paydaş Analizi" gerçekleştirilmiştir. Paydaş Analizi kapsamında paydaş görüşlerinin alınabilmesi için; Aydın İl Milli Eğitim Müdürlüğü'nün iç paydaş anketi örneklenerek ve Kuyucak İlçe Milli Eğitim Müdürlüğü tarafından uyarlanan paydaş anketi öğrenci, öğretmen, personel, yönetici ve velilerden oluşan paydaşlarımıza, "Paydaş Anketi" uygulanmıştır. Anketlere 40 kursiyer, 52 öğretmen ve usta öğretici, 3 personel, 3 yönetici ve 1 veli olmak üzere toplam 99 paydaşımız katılmıştır. Kuyucak İlçe Milli Eğitim Müdürü başta olmak diğer okul ve kurumların yönetici ve öğretmenleri, sanayi kuruluşları ve diğer sivil toplum kuruluşları ile yüz yüze görüşmeler, mülakat ve toplantılar gerçekleştirilerek, dilek ve önerileri alınmıştır. Paydaş Analizi çalışmalarının ardından "Kurum İçi Analiz, GZFT Analizi" çalışmaları yapılmış, "Tespit ve İhtiyaçlar" belirlenmiştir. "Durum Analizi" çalışmasından elde edilen sonuçlarla "Geleceğe Bakış" bölümünün hazırlanmıştır. Bu bölümde "Misyon, Vizyon ve Temel Değerler" ile birlikte Müdürlüğümüzün 2019-2023 dönemini kapsayan 5 yıllık süreçte amaçları, hedefleri, performans göstergeleri ve stratejilerine yer verilmiştir. Hedeflerimizi gerçekleştirebilmek için her bir hedefe mahsus olmak üzere 5 yıllık dönem için tahmini maliyet belirlenmiştir. İzleme ve değerlendirme modeli hazırlanarak stratejik plan çalışmaları tamamlanmıştır. Stratejik planımız, incelenmek üzere İlçe Milli Eğitim Müdürlüğüne gönderilmiştir. Düzeltme işlemlerinin ardından Kuyucak İlçe Milli Eğitim Müdürlüğü tarafından onaylanan planımız, okulumuzun resmi internet sitesinde kamuoyu ile paylaşılmıştır.

1. BÖLÜM: STRATEJİK PLAN HAZIRLIK SÜRECİ

18 Eylül 2018 tarihli ve 2018/16 sayılı Genelgenin ardından yayımlanan MEB 2019-2023 Stratejik Plan Hazırlama Programında belirtilen takvime, usul ve esaslara uygun olarak Okulumuz Strateji Geliştirme Kurulu ve Stratejik Plan Hazırlama Ekibi oluşturulmuş ve İlçe Milli Eğitim Müdürlüğüne bildirilmiştir.

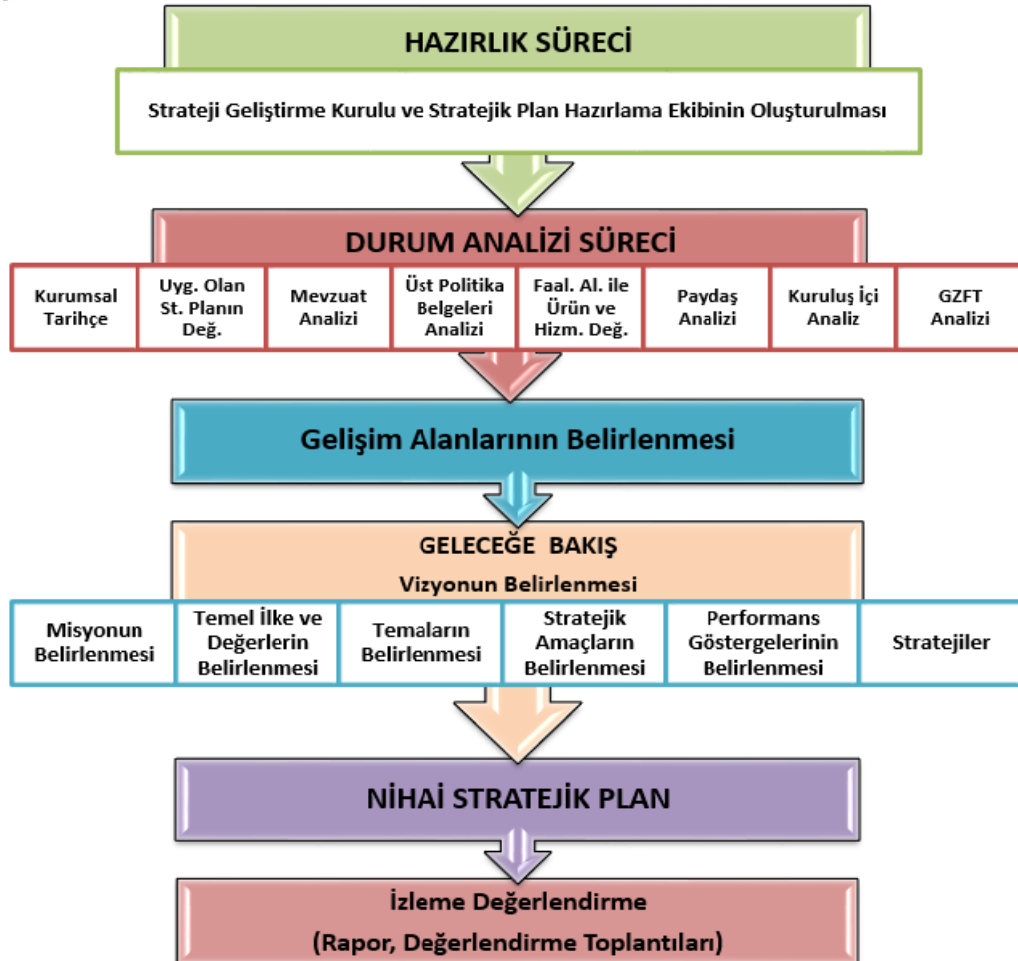
A. Strateji Geliştirme Kurulu

Okulumuzun Strateji Geliştirme Kurulu; Kurum Müdürü, 1 Müdür Yardımcısı, 1 Okul Aile Birliği Başkanı, 1 Okul Aile Birliği Yönetim Kurulu Üyesi ve 1 gönüllü öğretmen olmak üzere toplam 5 kişiden oluşmaktadır.

B. Stratejik Plan Hazırlama Ekibi

Okulumuz Stratejik Plan Hazırlama Ekibi; kurumumuzda 1 müdür yardımcısı başkan, 2 öğretmen üye, 1 Memur ile 1 usta öğretici üye olmak üzere toplam 5 kişiden oluşmaktadır.

Şekil 1. Kuyucak Halk Eğitim Merkezi Stratejik Plan Hazırlama Modeli



2. BÖLÜM: DURUM ANALİZİ

A. Kurumsal Tarihçe

Ülkemizde eğitim sistemi 1739 sayılı Milli Eğitim Temel Kanunu ile düzenlenmiştir. Bu kanun; ruhu Atatürk İlke ve İnkılaplarına bağlı, Türk Milleti'nin milli, ahlaki ve kültürel değerlerini benimseyen, koruyan ve geliştiren; ailesini, vatanını, milletini seven ve daima yüceltmeye çalışan, insan haklarına saygılı, demokratik, laik ve sosyal bir hukuk devleti olan Türkiye Cumhuriyeti'ne karşı görev ve sorumluluklarını bilen nesiller yetiştirmek görevlerini milli eğitimin temel görevi adetmiştir.

Halk Eğitimi Merkezi Müdürlüğü yukarıda belirtilen görevleri yapmak üzere kurulan Milli Eğitim Bakanlığı'nın taşra teşkilatı olarak görevini ifa etmektedir.

Kuyucak Halk Eğitimi Merkezi Müdürlüğü şu anda Cumhuriyet Alanı olarak kullanılan yerde bulunan Kuyucak Belediyesi'ne ait binada 1980 yılında açılmış olup, 1983 yılına kadar faaliyetlerini sürdürmüştür. 1983 yılından itibaren de şu anki binasında faaliyetlerini sürdürmektedir.

Halk Eğitim Merkezi Müdürlüğü merkez binası 2005 yılında tadilat görmüş ve kaloriferli ısıtma sistemine geçilmiştir.

Kurumda 1 müdür, 2 müdür yardımcısı, 1 rehber öğretmen, 2 kurs öğretmeni, 1 memur, 2 hizmetli görev yapmaktadır.

Ayrıca alan araştırmaları sonucu ortaya çıkan kurs taleplerini karşılamak üzere yıllık ortalama 10 civarında kamu görevlisi ve 60 civarı sigortalı usta öğretici görevlendirmesi yapılarak halk eğitimi faaliyetlerinin yürütülmesi sağlanmaktadır.

Kurumumuz; yaş, eğitim düzeyi, cinsiyet, din ve dil farkı gözetmeksizin, örgün eğitim sistemine hiç girmemiş ya da herhangi bir kademesinde bulunan veya bu kademelerden çıkmış kişilere; okuma - yazma öğretimi, mesleki, sosyal ve kültürel bilgi ve beceriler kazandırmak ya da mevcut bilgi ve becerilerini geliştirmek amacıyla ihtiyaç ve şartlar doğrultusunda merkez ile belde ve köylerde kurslar açmaktadır.

Diğer resmi kurum ve kuruluşlarla işbirliği yapılarak yaygın eğitim amaçlı halka açık ücretsiz meslek edindirme kursları açılmaktadır.

Aileyi geliştirmeye yönelik AÇEP (Anne Çocuk Eğitimi Programı) kursları düzenlenmektedir.

İlgili kurumla işbirliği yapılarak taleplerine uygun kurslar açılmaktadır. (Arıcılık, Koyunculuk, Mantar Yetiştiriciliği vb.)

B. Uygulanmakta Olan Stratejik Planın Değerlendirmesi

Kuyucak Halk Eğitim Merkezi 2015-2019 Stratejik Planı, 18 Eylül 2018 tarihli ve 2018/16 sayılı Genelge yayımlanana kadar 4 yıl boyunca uygulanmış, öngördüğümüz hedeflerin önemli çoğunluğuna ulaşılmıştır. Uygulanmakta olan stratejik planda yer alan "Durum Analizi" bölümü, İl ve İlçe Milli Eğitim Müdürlüğümüzün Stratejik Planları ile uyumludur. Hedeflerin gerçekçi, somut ve güncel ifade edilmesi bakımından Halk Eğitime özgü göstergeler de yer almaktadır. Ancak Bakanlık, İl ve İlçe stratejik planları ile okul/kurum stratejik planlarının "Geleceğe Yönelim" bölümü, başlıklar itibariyle aynı olsa da göstergelerin ifade edilişi bakımından planlar arasında bütünlük bulunmamaktadır. Yeni plan döneminde Bakanlık, İl, İlçe ve Okul/Kurum Stratejik Planlarının özellikle "Geleceğe Bakış" bölümlerinin birbirine uyumlu olarak hazırlanması önemlidir.

C. Mevzuat Analizi

Kuyucak Halk Eğitim Merkezi, İl ve İlçe Milli Eğitim Müdürlüğümüzün tabi olduğu tüm yasal yükümlülüklerle uymakla mükelleftir. Bunların dışında Halk Eğitim düzeyinde yükümlülük arz eden mevzuat, Tablo 1’de ayrıca gösterilmiştir.

Tablo 1 Mevzuat Analizi

| Yasal Yükümlülük | Dayanak | Tespitler | İhtiyaçlar |
|--|---|--|---|
| <ul style="list-style-type: none">Okulumuz “Dayanak” başlığı altında sıralanan Kanun, Kanun Hükümünde Kararname, Tüzük, Genelge ve Yönetmeliklerdeki ilgili hükümleri yerine getirmek“Eğitim-öğretim hizmetleri, insan kaynaklarının gelişimi, halkla ilişkiler, stratejik plan hazırlama, stratejik plan izleme-değerlendirme süreci iş ve işlemleri” faaliyetlerini yürütmek.Resmi kurum ve kuruluşlar, sivil toplum kuruluşları ve özel sektörle mevzuat hükümlerine aykırı olmamak ve faaliyet alanlarını kapsamak koşuluyla protokoller ve diğer işbirliği çalışmalarını yürütmekHalk Eğitim Merkezi kursiyerlerinin kayıt, kurs, sınav, Belge düzenlemek ve onaylatmak, alan araştırması yapmak, talepler doğrultusunda kurs açmak, ve bunların kayıtlarını tutmak, sosyal sorumluluk çalışmaları vb. iş ve işlemleri | <ul style="list-style-type: none">T.C. Anayasası1739 Sayılı Millî Eğitim Temel Kanunu652 Sayılı MEB Teşkilat ve Görevleri Hakkındaki Kanun Hükümünde Kararname222 Sayılı Millî Eğitim Temel Kanunu (Kabul No: 5.1.1961, RG: 12.01.1961 / 10705-Son Ek ve Değişiklikler: Kanun No: 12.11.2003/ 5002, RG: 21.11.2003657 Sayılı Devlet Memurları Kanunu5442 Sayılı İl İdaresi Kanunu439 Sayılı Ek Ders Kanunu4306 Sayılı Zorunlu İlköğretim ve Eğitim Kanunu5018 sayılı Kamu Mali Yönetimi ve Kontrol KanunuMEB Personel Mevzuat BülteniMEB Millî Eğitim Müdürlükleri Yönetmeliği (22175 Sayılı RG Yayınlanan)Millî Eğitim Bakanlığı Rehberlik Hizmetleri Yönetmeliği04.12.2012/202358 Sayılı İl İlçe MEM’nün Teşkilatlanması 43 Nolu Genelge26 Şubat 2018 tarihinde yayımlanan Kamu İdarelerinde Stratejik Planlamaya İlişkin Usul ve Esaslar Hakkındaki YönetmelikMillî Eğitim Bakanlığı Hayat Boyu Öğrenme Kurumları YönetmeliğiMEB Eğitim Kurulları ve Zümreleri Yönergesi2007/17 Sayılı Başbakanlık Genelgesi | <ul style="list-style-type: none">Müdürlüğümüzün hizmetlerini mevzuattaki hükümlere uygun olarak yürütmektedir.Diğer kurumlarla işbirliği gerektiren çalışmalarda, gerek tabi olduğumuz mevzuat gerekse diğer kurumların mevzuatları arasında uyumsuzluk ortaya çıkabilmektedir.Tabi olduğumuz mevzuatın kapsamı, Müdürlüğümüzün yetkilerini çeşitlendirmekle birlikte sınırlamaktadır.Kurumsal kültürümüz, mevzuatta sık yaşanan değişikliklere hazırlıklı olmasına rağmen öğrenci ve velilerimizden oluşan paydaşlarımız, yeni ve farklı çalışmalara uyuma direnç göstermektedir.Mevzuat itibariyle öğrenci velilerinin eğitim faaliyetlerine müdahale alanını sınırlandıran herhangi bir mekanizma bulunmamaktadır. | <ul style="list-style-type: none">Diğer kurumlarla işbirliğinde, yetki alanının genişletilmesiMevzuat itibariyle Okul Müdürlerinin yetkilerinin artırılmasıEğitim uygulamaları konusunda ulusal düzeyde tanıtım çalışmaları yaparak öğrenci ve velilerinin bilgilendirilmesiMevzuatta ihtiyaç duyulan değişikliklerde “yenileme” çalışmalarını yerine “güncelleme” çalışmalarına yer verilmesi |

D. Üst Politika Belgeleri Analizi

Tablo 2 Üst Politika Belgeleri Analizi

| Üst Politika Belgesi | İlgili Bölüm/Referans | Verilen Görev/İhtiyaçlar |
|---|---|--|
| 5018 sayılı Kamu Mali Yönetimi ve Kontrol Kanunu | <ul style="list-style-type: none">9. Madde,41. Madde | Kurum Faaliyetlerinde bütçenin etkin ve verimli kullanımı Stratejik Plan Hazırlama İzleme ve Değerlendirme Çalışmaları |
| 30344 sayılı Kamu İdarelerinde Stratejik Plan Hazırlamaya İlişkin Usul ve Esaslar Hakkında Yönetmelik (26 Şubat 2018) | Tümü | 5 yıllık hedefleri içeren Stratejik Plan hazırlanması |
| 2019-2021 Orta Vadeli Program | Tümü | Bütçe çalışmaları |
| MEB 11. Kalkınma Plan Politika Önerileri | Önerilen politikalar | Hedef ve stratejilerin belirlenmesi |
| MEB Kalite Çerçevesi | Tümü | Hedef ve stratejilerin belirlenmesi |
| MEB 2018 Bütçe Yılı Sunuşu | Tümü | Bütçe çalışmaları |
| 2017-2023 Öğretmen Strateji Belgesi | Tümü | Hedef ve stratejilerin belirlenmesi |
| OECD 2018 Raporu | Türkiye verileri | Stratejilerin belirlenmesi |
| 2017-2018 MEB İstatistikleri | Yaygın Eğitim İstatistikleri | Hedef ve göstergelerin belirlenmesi |
| Kamu İdareleri İçin Stratejik Plan Hazırlama Kılavuzu (26 Şubat 2018) | Tümü | 5 yıllık hedefleri içeren Stratejik Plan hazırlanması |
| 2018/16 sayılı Genelge, 2019-2023 Stratejik Plan Hazırlık Çalışmaları (18 Eylül 2018) | Tümü | 2019-2023 Stratejik Planının Hazırlanması |
| MEB 2019-2023 Stratejik Plan Hazırlık Programı (18 Eylül 2018) | Tümü | 2019-2023 Stratejik Planı Hazırlama Takvimi |
| MEB 2019-2023 Stratejik Planı | Tümü | MEB Politikaları Konusunda Taşra Teşkilatına Rehberlik |
| Aydın İl Milli Eğitim Müdürlüğü 2019-2023 Stratejik Planı | Tümü | Amaç, hedef, gösterge ve stratejilerin belirlenmesi |
| Kuyucak İlçe Milli Eğitim Müdürlüğü 2019-2023 Stratejik Planı | Tümü | Amaç, hedef, gösterge ve stratejilerin belirlenmesi |

E. Faaliyet Alanları ile Ürün ve Hizmetlerin Belirlenmesi

Tablo 3 Faaliyet Alanı - Ürün/Hizmet Listesi

| Faaliyet Alanı | Ürün/Hizmetler |
|--|--|
| A- Eğitim-Öğretim Hizmetleri | <ol style="list-style-type: none">1. Eğitim-öğretim iş ve işlemleri2. Kurum Teknolojik Altyapı Hizmetleri3. Anma ve Kutlama Programlarının Yürütülmesi4. Yarışmaların Düzenlenmesi ve Değerlendirilmesi İşleri5. Sosyal, Kültürel, Sportif Etkinlikler6. Zümre Toplantılarının Planlanması ve Yürütülmesi7. Öğrencileri Sınavlara Hazırlama ve Yetiştirme Kurs İşlemleri |
| B- Yaygın Eğitim Hizmetleri | <ol style="list-style-type: none">1. Beceri ve Hobi Kursları Açılış Onay İşlemleri2. Kadınlar İçin Mesleki Eğitim Projesi İle İlgili İşlemler |
| C- Stratejik Planlama, Araştırma-Geliştirme | <ol style="list-style-type: none">1. Stratejik Planlama İşlemleri2. İhtiyaç Analizleri3. Eğitime İlişkin Verilerin Kayıtlanması4. Araştırma-Geliştirme Çalışmaları5. Projeler Koordinasyon6. Eğitimde Kalite Yönetimi Sistemi (EKYS) İşlemleri |
| D- İnsan Kaynaklarının Gelişimi | <ol style="list-style-type: none">1. Personel Özlük İşlemleri2. Norm Kadro İşlemleri3. Hizmetiçi Eğitim Faaliyetleri |

| | |
|---------------------------------|--|
| E- Fiziki ve Mali Destek | <ol style="list-style-type: none"> 1. Sistem ve Bilgi Güvenliğinin Sağlanması 2. Ders Kitapları ile Eğitim Araç-Gereç Temini ve Dağıtım 3. Taşınır Mal İşlemleri 4. Temizlik, Güvenlik, Isıtma, Aydınlatma Hizmetleri 5. Satın Alma ve Tahakkuk Hizmetleri 6. Evrak Kabul, Yönlendirme ve Dağıtım İşlemleri 7. Arşiv Hizmetleri 8. Sivil Savunma İşlemleri 9. Enerji Yönetimi ile İlgili Çalışmalar 10. Bütçe İşlemleri (Ödenek Talepleri, Aktarımlar) |
| F-Denetim ve Rehberlik | <ol style="list-style-type: none"> 1. Kurum Personelinin Teftiş ve Denetimi 2. Öğretmenlere Rehberlik ve İşbaşında Yetiştirme Hizmetleri 3. Ön İnceleme, İnceleme ve Soruşturma Hizmetleri |
| G-Halkla İlişkiler | <ol style="list-style-type: none"> 1. Bilgi Edinme Başvurularının Cevaplanması 2. Protokol İş ve İşlemleri 3. Basın, Halk ve Ziyaretçilerle İlişkiler 4. Okul-Aile İşbirliği |

F. Paydaş Analizi

Kurumumuzun faaliyet alanları dikkate alınarak, kurumumuzun faaliyetlerinden yararlanan, faaliyetlerden doğrudan/dolaylı ve olumlu/olumsuz etkilenen veya kurumumuzun faaliyetlerini etkileyen paydaşlar (kişi, grup veya kurumlar) tespit edilmiştir.

Paydaşların Tespiti

Tablo 4 Paydaş Tablosu

| Paydaş Adı | İç Paydaş | Dış Paydaş |
|-------------------------------------|-----------|------------|
| Aydın İl Milli Eğitim Müdürlüğü | | √ |
| Kuyucak Kaymakamlığı | | √ |
| Kuyucak İlçe Milli Eğitim Müdürlüğü | | √ |
| Kurum Müdürümüz | √ | |
| Öğretmenlerimiz | √ | |
| Kursiyerlerimiz | √ | |
| Velilerimiz | √ | |
| Personelimiz | √ | |
| İlçe Tarım Orman Müdürlüğü | | √ |
| İlçe Emniyet Müdürlüğü | | √ |
| İlçe Toplum Sağlığı Merkezi | | √ |
| Diğer Eğitim Kurumları | | √ |
| Özel Sektör | | √ |
| Sivil Toplum Kuruluşları | | √ |
| İlçe Belediye Başkanlığı | | √ |
| Diğer Kurum ve Kuruluşlar | | √ |

Paydaşların Önceliklendirilmesi

Paydaşların önceliklendirilmesi; Kamu İdareleri İçin Stratejik Plan Hazırlama Kılavuzunda (26 Şubat 2018) belirtilen Paydaş Etki/Önem Matrisi tablosundan yararlanılmıştır.

Tablo 5 Paydaşların Önceliklendirilmesi

| Paydaş Adı | İç Paydaş | Dış Paydaş | Önem Derecesi | Etki Derecesi | Önceliği |
|--|-----------|------------|---------------|---------------|----------|
| Aydın İl Millî Eğitim Müdürlüğü | | √ | 5 | 5 | 5 |
| Kuyucak Kaymakamlığı | | √ | 5 | 5 | 5 |
| Kuyucak İlçe Millî Eğitim Müdürlüğü | | √ | 5 | 5 | 5 |
| Kurum Müdürümüz | √ | | 5 | 5 | 5 |
| Öğretmenlerimiz | √ | | 5 | 5 | 5 |
| Kursiyerlerimiz | √ | | 5 | 5 | 5 |
| Velilerimiz | √ | | 5 | 5 | 5 |
| Personelimiz | √ | | 5 | 5 | 5 |
| İlçe Tarım Orman Müdürlüğü | | √ | 4 | 4 | 4 |
| İlçe Emniyet Müdürlüğü | | √ | 3 | 3 | 3 |
| İlçe Toplum Sağlığı Merkezi | | √ | 3 | 3 | 3 |
| Diğer Eğitim Kurumları | | √ | 4 | 4 | 4 |
| Özel Sektör | | √ | 5 | 5 | 5 |
| Sivil Toplum Kuruluşları | | √ | 2 | 2 | 2 |
| İlçe Belediye Başkanlığı | | √ | 4 | 4 | 4 |
| Diğer Kurum ve Kuruluşlar | | √ | 4 | 4 | 4 |
| Önem Derecesi: 1, 2, 3 gözet; 4,5 birlikte çalış | | | | | |
| Etki Derecesi: 1, 2, 3 İzle; 4, 5 bilgilendir | | | | | |
| Önceliği: 5=Tam; 4=Çok; 3=Orta; 2=Az; 1=Hiç | | | | | |

Paydaşların Değerlendirilmesi

Paydaş Analizi kapsamında Stratejik Plan Hazırlama Ekibi; okulumuzun sunduğu ürün/hizmetlerinin hangi paydaşlarla ilgili olduğu, paydaşların ürün/hizmetlere ne şekilde etki ettiği ve paydaş beklentilerinin neler olduğu gibi durumları değerlendirerek Paydaş Ürün/Hizmet Matrisi hazırlamıştır.

Tablo 6 Paydaş-Ürün/Hizmet Matrisi

| | Ürün/Hizmet Numarası | İl MEM | Kaymakamlık | İlçe MEM | Kurum Müdürümüz | Öğretmenler | Kursiyerler | Veliler | Personel | İlçe Tarım ve Orman Müdürlüğü | İlçe Emniyet Müdürlüğü | İlçe Toplum Sağlığı Merkezi | Diğer Eğitim Kurumları | Özel Sektör | Sivil Toplum Kuruluşları | İlçe Belediye Başkanlığı | Diğer Kurum ve Kuruluşlar |
|---|----------------------|--------|-------------|----------|-----------------|-------------|-------------|---------|----------|-------------------------------|------------------------|-----------------------------|------------------------|-------------|--------------------------|--------------------------|---------------------------|
| A -Eğitim Öğretim Faaliyetleri | 1 | √ | √ | √ | √ | √ | √ | √ | √ | √ | √ | √ | √ | √ | √ | √ | √ |
| | 2 | √ | √ | √ | √ | √ | √ | √ | √ | √ | √ | √ | √ | √ | √ | √ | √ |
| | 3 | √ | √ | √ | √ | √ | √ | √ | √ | √ | √ | √ | √ | √ | √ | √ | √ |
| | 4 | √ | √ | √ | √ | √ | √ | √ | √ | √ | √ | √ | √ | √ | √ | √ | √ |
| | 5 | | √ | √ | √ | √ | √ | √ | √ | √ | √ | √ | √ | √ | √ | √ | √ |
| | 6 | | √ | √ | √ | √ | √ | √ | √ | √ | √ | √ | √ | √ | √ | √ | √ |
| | 7 | | | √ | √ | √ | √ | √ | √ | √ | √ | √ | √ | √ | √ | √ | √ |
| B- Yaygın Eğitim Hizmetleri | 1 | | √ | √ | √ | √ | √ | √ | √ | √ | √ | √ | √ | √ | √ | √ | √ |
| | 2 | √ | √ | √ | √ | √ | √ | √ | √ | √ | √ | √ | √ | √ | √ | √ | √ |
| C- Stratejik Planlama, Araştırma-Geliştirme | 1 | √ | √ | √ | √ | √ | √ | √ | √ | √ | √ | √ | √ | √ | √ | √ | √ |
| | 2 | √ | √ | √ | √ | √ | √ | √ | √ | √ | √ | √ | √ | √ | √ | √ | √ |
| | 3 | √ | √ | √ | √ | √ | √ | √ | √ | √ | √ | √ | √ | √ | √ | √ | √ |
| | 4 | √ | √ | √ | √ | √ | √ | √ | √ | √ | √ | √ | √ | √ | √ | √ | √ |
| | 5 | √ | √ | √ | √ | √ | √ | √ | √ | √ | √ | √ | √ | √ | √ | √ | √ |
| | 6 | √ | √ | √ | √ | √ | √ | √ | √ | √ | √ | √ | √ | √ | √ | √ | √ |
| D- İnsan Kaynaklarının Gelişimi | 1 | √ | √ | √ | √ | √ | √ | √ | √ | √ | √ | √ | √ | √ | √ | √ | √ |
| | 2 | √ | √ | √ | √ | √ | √ | √ | √ | √ | √ | √ | √ | √ | √ | √ | √ |
| | 3 | √ | √ | √ | √ | √ | √ | √ | √ | √ | √ | √ | √ | √ | √ | √ | √ |

| | | | | | | | | | | | | | | | | | |
|-------------------------|----|---|---|---|---|---|---|---|---|---|---|---|---|---|---|---|---|
| E-Fiziki ve Mali Destek | 1 | √ | √ | √ | √ | √ | | √ | | √ | | | | | | | |
| | 2 | √ | √ | √ | √ | √ | | | | | | | √ | | | | |
| | 3 | | | √ | √ | √ | | | √ | | | | | | | | |
| | 4 | | | √ | √ | √ | √ | | √ | | √ | | | | √ | √ | |
| | 5 | | | √ | √ | √ | | | √ | | | | √ | | | | |
| | 6 | √ | √ | √ | √ | √ | | | √ | | | | | | | | √ |
| | 7 | √ | √ | √ | √ | √ | | | √ | | | | | | | | √ |
| | 8 | √ | √ | √ | √ | √ | √ | √ | √ | | √ | √ | √ | | | √ | √ |
| | 9 | √ | √ | √ | √ | √ | √ | √ | √ | | | | | √ | | √ | √ |
| | 10 | √ | | √ | √ | √ | | | √ | | | | | √ | | √ | √ |
| F-Denetim ve Rehberlik | 1 | √ | √ | √ | √ | √ | | | √ | | | | | | | | |
| | 2 | √ | √ | √ | √ | √ | | | | | | | | | | | |
| | 3 | √ | √ | √ | √ | √ | | | √ | | | | | | | | |
| G-Halkla İlişkiler | 1 | | | √ | √ | √ | √ | √ | √ | | | | | | | | |
| | 2 | √ | √ | √ | √ | √ | | | | | | | | | | | |
| | 3 | | | √ | √ | √ | √ | √ | √ | | | | | √ | | | |
| | 4 | | | | √ | √ | √ | √ | √ | | | | | | | | |

Paydaş Görüşlerinin Alınması ve Değerlendirilmesi

Stratejik Plan “Durum Analizi” çalışmaları kapsamında paydaşlarımızla bir dizi çalışma yapılarak dilek, öneri ve beklentileri alınmıştır. İlçe Milli Eğitim Müdürlüğü yöneticileri, diğer eğitim kurumlarının yöneticileri gibi dış paydaşlarımızdan mülakat yöntemiyle; kursiyer, öğretmen, veli, yönetici ve personelden oluşan iç paydaşlarımızdan ise toplantı ve anket yöntemleri ile görüşleri alınmıştır. Kurumumuz iç paydaşlarına yönelik yaptığımız paydaş anketine 40 kursiyer, 1 veli, 52 öğretmen ve usta öğretici, 3 yönetici ve 3 personel katılım sağlamıştır.

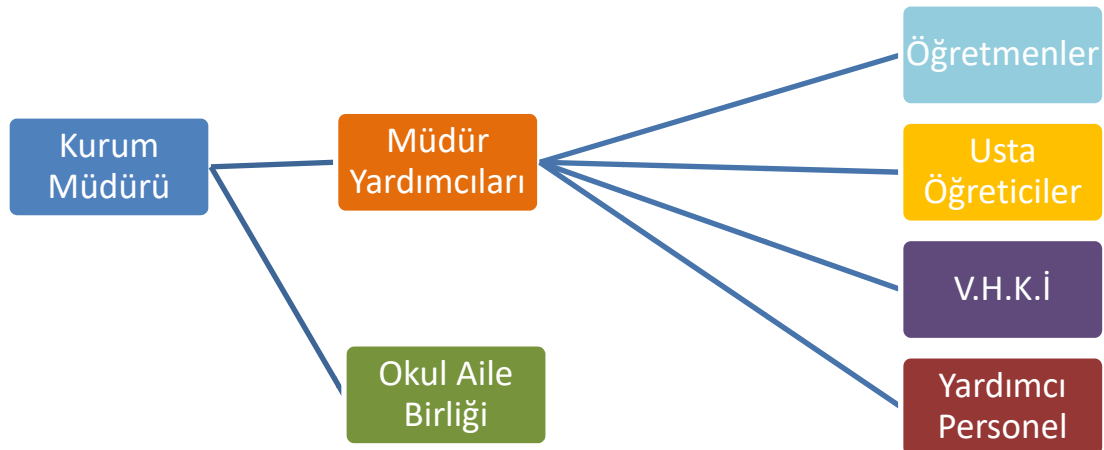
Tablo 7 Paydaş Görüşlerinin Alınmasına İlişkin Çalışmalar

| Paydaş Adı | Yöntem | Sorumlu | Çalışma Tarihi | Raporlama ve Değerlendirme Sorumlusu |
|----------------------------------|-------------------|---------------------------------|----------------|--------------------------------------|
| İlçe MEM Yöneticileri | Mülakat, Toplantı | Strateji Geliştirme Kurulu Bşk. | 22.10.2018 | S. P. Hazırlama Ekibi |
| Diğer Eğitim Kurumu Yöneticileri | Mülakat | Strateji Geliştirme Kurulu Bşk. | 23-24.10.2018 | S. P. Hazırlama Ekibi |
| Öğretmenlerimiz | Anket, Toplantı | S. P. Hazırlama Ekibi | 25-30.10.2018 | S. P. Hazırlama Ekibi |
| Öğrencilerimiz | Anket | S. P. Hazırlama Ekibi | 25-30.10.2018 | S. P. Hazırlama Ekibi |
| Velilerimiz | Anket | S. P. Hazırlama Ekibi | 25-30.10.2018 | S. P. Hazırlama Ekibi |
| Personelimiz | Anket, Toplantı | S. P. Hazırlama Ekibi | 25-30.10.2018 | S. P. Hazırlama Ekibi |
| Yöneticilerimiz | Anket, Toplantı | S. P. Hazırlama Ekibi | 25-30.10.2018 | S. P. Hazırlama Ekibi |

G. Kuruluş İçi Analiz

İnsan Kaynakları Yetkinlik Analizi

Şekil 2: Teşkilat Şeması



Tablo 8 Okul Yönetici Sayısı

| YÖNETİCİ SAYILARI | | | |
|--|-------|---------------------|------------------|
| | Müdür | Müdür Başyardımcısı | Müdür Yardımcısı |
| Norm | 1 | 0 | 2 |
| Mevcut | 1 | 0 | 2 |
| Tam gün tam yıl eğitim uygulaması ve/veya açık öğretim kapsamında yüz yüze eğitim uygulaması yapılan eğitim kurumlarına, | | | |

Tablo 9 Branş Bazında Öğretmen Norm, Mevcut, İhtiyaç Sayıları

| Sıra | Branş | Norm | Mevcut | İhtiyaç |
|------|----------------------------|------|--------|-------------|
| 1 | Bilişim Teknolojileri | 1 | 0 | 1 |
| 2 | Çocuk Gelişimi ve Eğitimi | 1 | 0 | 1 |
| 3 | El San. Tek. /El Sanatları | 1 | 1 | 0 |
| 4 | Halıcılık Kursu | 0 | 1 | 1 (Fazla) |
| 5 | İngilizce Öğretmeni | 1 | 0 | 1 |
| 6 | Rehberlik | 1 | 1 | 0 |

Tablo 10: Halk Eğitim Merkezleri Kurum/Derslik/Öğrenci/Öğretmen Sayıları

| KURUM TÜRÜ | Kurum Sayısı | Derslik Sayısı | Toplam Öğrenci Sayısı | | | Toplam Öğretmen Sayısı | | |
|---------------------|--------------|----------------|-----------------------|------|------|------------------------|---|---|
| | | | T | E | K | T | E | K |
| Halk Eğitim Merkezi | 1 | 3 | 6718 | 3112 | 3606 | 2 | 1 | 3 |

Tablo 11 Yardımcı Personel/Destek Personeli Sayısı

| Sıra | Branş | Norm | Mevcut | İhtiyaç |
|------|--------------------|------|-----------------|---------|
| 1 | Memur | 1 | 1 Görevlendirme | 1 |
| 2 | Destek Personeli | 2 | 2 | 0 |
| 3 | Güvenlik Görevlisi | 0 | 0 | 1 |

Kurum Kültürü Analizi

Okulumuzun faaliyet alanlarına ilişkin hizmetler, kurumumuzdaki tüm çalışanlar tarafından işbirliği ve koordinasyon içerisinde yürütülmektedir. Yöneticilerimiz, eğitim faaliyetleri ile ilgili herhangi bir sorun yaşandığında veya bir ihtiyacın projelendirilerek çözülmesi gerektiğinde, sürecin her aşamasında öğretmenlerimizin ve personelimizin görüş ve önerilerine başvurmaktadır. İletişim yöntemleri çoğunlukla yüz yüze toplantı ve bireysel görüşmeler şeklinde olmakla birlikte, resmi yazışma sistemi olan DYS de etkin kullanılmaktadır. Kurumumuzun resmi internet sitesi ve kurumsal elektronik posta adresimiz aktif olarak kullanılmaktadır.

Öğretmenlerimizin her biri, kişisel ve mesleki açıdan farklı yeterliliklere sahiptir. Sunulan hizmetin türüne ve niteliğine göre, kurum içi görevlendirmeler mesleki yeterliliğe göre şekillendirilmektedir. Yöneticiler tarafından, öğretmenlerimize eğitim faaliyetlerinde yeteri kadar serbestlik alanı bırakılmaktadır. Bu durum, öğretmenlerimizin daha verimli olmasını ve kendilerini güvende hissetmelerini sağlamaktadır.

Hizmetlerimiz, tüm paydaşlarımızın erişebileceği şeffaf bir şekilde sunulmaktadır. Kurslarımız ile ilgili duyurular internet sitemizden, sosyal medya hesabımızdan ve SMS sistemimizden yapılmaktadır. Ayrıca alan taraması yapılarak kurs ihtiyaçları belirlenmeye çalışılmaktadır. Mümkün olduğu oranda merkez dışında da kurslar düzenlenmektedir. Merkeze uzak olan yerleşim yerlerindeki kurslara görevlendirilecek usta öğretici bulmakta güçlükler çekilmektedir. Kursların planlanmasında kamu kurum ve kuruluşları ve özel sektör ile işbirliği yapılmaktadır. İlçemiz vatandaşlarının iş imkânlarının kısıtlı olması ve daha çok tarımla uğraşmaları sebebi ile tarımsal kurslara ağırlık verilmekte olup, mesleki kursların açılmasına da önem verilmektedir. Bunun yanı sıra Okullar Ha-

yat Olsun Projesi kapsamında tüm eğitim kurumlarının kurs talepleri karşılanmaya çalışılmaktadır. Aynı proje kapsamında yaz aylarında da öğrencilere yönelik kurslar düzenlenmektedir. Vatandaşlarımıza iş imkanı sağlamak maksadı ile İş Kur müdürlüğü ile ortaklaşa kurslar düzenlenmektedir.

Personelimiz, İl ve İlçe Milli Eğitim Müdürlüğümüzün re'sen düzenlediği hizmetiçi eğitim faaliyetlerine eksiksiz katılım sağlamaktadır. Ayrıca sene başı öğretmenler kurul toplantısında personelimizin ihtiyaçları görüşülerek, mesleki yeterliliğin artırılması amacıyla hizmetiçi eğitim faaliyetleri talep edilmektedir. Kurumumuzda ortaya çıkan anlık ihtiyaçların giderilmesi için önceden tedbir alınmaktadır. Daha nitelikli ve kapsamlı ihtiyaçların giderilmesi için proje tabanlı sorun çözme yöntemleri kullanılmaktadır.

Okulumuzun 2019-2023 Stratejik Planının hazırlık çalışmaları, çalışma takvimine uygun olarak başlatılmıştır ve sistematik olarak devam ettirilmektedir. Personelimiz, stratejik yönetim süreci hakkında yeterli bilgi birikimine sahiptir. Bu durum stratejik plan hazırlama çalışmalarının sahipletilmesine ve sağlıklı bir şekilde yürütülmesine olanak sunmaktadır.

Fiziki Kaynak Analizi

Tablo 12 Kurum Binamızın Fiziki Durumu

| Sıra | Kullanım Alanı/Türü | Bina Sayısı (Tahsisli Binalar Dâhil) | Kapasite Durumu (Yeterli/Yetersiz) |
|------|--------------------------|---|---------------------------------------|
| 1 | Hizmet Binası | 1 | Yetersiz |
| 2 | Personel Lojmanı | Yok | - |
| 3 | Spor Salonu | 1 | Yetersiz |
| 4 | Kütüphane | Yok | - |
| 5 | İhata Duvarı | Kısmen | Yetersiz |
| 6 | Güvenlik Kamerası Sayısı | 15 | Yeterli |
| 7 | Mutfak | 1 | Yeterli |
| 8 | Engelli Asansörü | 0 | - |
| 9 | Engelli WC | 0 | - |
| 10 | Derslik | 2 | Yetersiz |

Tablo 13 Teknoloji ve Bilişim Altyapısı

| Teknoloji ve Bilişim Altyapısı | |
|---|-----|
| Etkileşimli akıllı tahta sayısı | 0 |
| Tablet sayısı | 0 |
| İnternet altyapısı | Var |
| Bilgisayar/bilişim teknolojileri sınıfı/laboratuvarı sayısı | 1 |
| Fotokopi makinesi sayısı | 3 |
| DYS kullanımı | Var |
| Bilişim Teknolojileri/Bilişim Teknolojileri Rehber Öğretmeni sayısı | 0 |
| Elektronik dilek, istek, öneri sisteminin kullanımı | Yok |
| SMS bilgilendirme sistemi kullanımı | Var |
| MEB tarafından sağlanan resmi internet sitesinin kullanımı | Var |
| Resmi elektronik posta adresinin kullanımı | Var |

Mali Kaynak Analizi

Müdürlüğümüzün 2019-2023 döneminde kaynakları, uygulanmakta olan tasarruf tedbirleri de dikkati alınarak tahmin edilmiş ve tabloda sunulmuştur.

Tablo 14 Tahmini Kaynaklar (TL)

| KAYNAKLAR | Planın 1.yılı | Planın 2.yılı | Planın 3.yılı | Planın 4.yılı | Planın 5.yılı | Toplam Kaynak |
|--|----------------|----------------|----------------|----------------|-----------------|-----------------|
| Bütçe Dışı Fonlar (Okul Aile Birliği) | 6.350 ₺ | 6.350 ₺ | 6.850 ₺ | 8.850 ₺ | 11.350 ₺ | 39.750 ₺ |
| Diğer (Ulusal ve Uluslararası Hibe Fonları vb.) | 0 | 0 | 0 | 0 | 0 | 0 |
| TOPLAM | 6.350 ₺ | 6.350 ₺ | 6.850 ₺ | 8.850 ₺ | 11.350 ₺ | 39.750 ₺ |

H. GZFT Analizi

Tablo 15 GZFT Listesi

| İç Çevre | | Dış Çevre | |
|--|---|--|--|
| Güçlü yönler | Zayıf yönler | Fırsatlar | Tehditler |
| <ul style="list-style-type: none">• Kurumumuz faaliyetlerinin her yaştan insana hitap ediyor olması• Hizmetlerimizin ücretsiz olması• İşlemlerimizde yaygın eğitim modüler sisteminin kullanılması• Gelişen teknoloji ile hayat boyu öğrenmenin öneminin artması• Hedef kitlemizin taleplerini karşılayacak esnek bir mevzuatımızın olması• Okul aile birliğinin olması• İl ve İlçe MEM tarafından yürürlüğe konan çalışmaların sahiplenilmesi• Öğrenci ve personel işleri ile eğitim öğretim faaliyetlerinin mevzuata uygun olarak yürütülmesi• Bilgi edinme, halkla ilişkiler sürecinin mevzuatın belirlediği yasal sürede gerçekleşmesi• İletişim ve yazışma süreçlerinin aksatılmadan gerçekleşmesi• Bağımsız bir binaya sahip olmamız• Personelimizin işbirliği içerisinde çalışması• Kurumsal kültürün gelişmiş olması• Kadın kursiyerlerimiz daha istekli olması | <ul style="list-style-type: none">• Kadrolu öğretmen sayımının azlığı• Her alanda yeterli usta öğretici bulamamamız• Çok geniş bir alana hitap ediyor olmamız• Yerleşim yerlerinde açılan kurslara usta öğreticilerin ulaşım güçlüğü• Kazandırılan davranışların aile ortamında devam ettirilmemesi• Öğrenci velilerinin eğitimcilerle yönelik müdahale alanlarının fazla olması, eğitimcilerde mental yorgunluğa neden olması• Okul-Aile Birliklerinin, iş ve işlemlerinin okul yönetimince yüklenilmek zorunda kalınması• Kurslar için alan araştırmasının güçlüğü• Kurs açılacak yerlerde uygun mekanların bulunmaması• Kurum binası önünde bahçe bulunmayıp, giriş kapısının direk yola açılması.• Engelli kursiyerler için park alanının olmaması. | <ul style="list-style-type: none">• Tüm kurum kuruluş ve özel sektörle işbirliği imkanının olması• Kurumumuzda kıyafet zorunluluğunun olmaması• Kültürel ve demografik çeşitlilik• Kurum hizmet binasının bulunması• Bakanlığımız Hayat Boyu Öğrenme Genel Müdürlüğünün yapmış olduğu protokoller.• İlçe Milli Eğitim Müdürlüğünün yerel bazda protokol yapabildiği.• Mesai saatleri dışında kurslar düzenlenebilmesi• Kurumda rehberlik hizmeti verecek öğretmenin bulunması | <ul style="list-style-type: none">• Kurslar sonunda istihdamın az olması• İlçemizde sanayinin yeterince gelişmemiş olması• Yerel maddi destek bulmakta yaşanan güçlükler• Bilimsel, teknolojik temalı çalışmalar için maddi kaynak temininde güçlük yaşanması• Mevzuat ve paydaş beklentileri arasında yaşanan uyumsuzluk• Kurum binasının uygun olmaması• Kurs açabilmek için kursiyer sayısının çoğunlukla 12 ve yukarısında olmasının istenmesi• Güvenlik görevlisi bulunmaması• Engelli asansörünün bulunmaması• Bazı mesleki kursların sürelerinin çok uzun olması |

İ. Tespitler ve İhtiyaçların Belirlenmesi

Tablo 16 Tespitler ve İhtiyaçlar

| DURUM ANALİZİ AŞAMALARI | TESPİTLER / SORUN ALANLARI | İHTİYAÇLAR/ GELİŞİM ALANLARI |
|--|--|---|
| Uygulanmakta Olan Stratejik Planın Değerlendirilmesi | <ul style="list-style-type: none">• İl, İlçe ve Okul St. Planlarında bütünlük olmaması | <ul style="list-style-type: none">• İl, İlçe ve Okul hedefleri ve göstergelerinde bütünlük sağlanması |
| Mevzuat Analizi | <ul style="list-style-type: none">• Müdürlüğümüzün hizmetlerini mevzuattaki hükümlere uygun olarak yürütmektedir.• Tabi olduğumuz mevzuatın kapsamı, Müdürlüğümüzün yetkilerini çeşitlendirmekle birlikte sınırlamaktadır.• Kurumsal kültürümüz, mevzuatta sık yaşanan değişikliklere hazırlıklı olmasına rağmen öğrenci ve velilerimizden oluşan paydaşlarımız, yeni ve farklı çalışmalara uyuma direnç göstermektedir.• Mevzuat itibarıyla öğrenci velilerinin eğitim faaliyetlerine müdahale alanını sınırlandıran herhangi bir mekanizma bulunmamaktadır. | <ul style="list-style-type: none">• Diğer kurumlarla işbirliğinde, yetki alanının genişletilmesi• Mevzuat itibarıyla Okul Müdürlerinin yetkilerinin artırılması• Eğitim uygulamaları konusunda ulusal düzeyde tanıtım çalışmaları yaparak öğrenci ve velilerinin bilgilendirilmesi• Mevzuatta ihtiyaç duyulan değişikliklerde “yenileme” çalışmaları yerine “güncelleme” çalışmalarına yer verilmesi |
| Üst Politika Belgeleri Analizi* | | <ul style="list-style-type: none">• Stratejik Plan Hazırlama, Stratejik Yönetim Süreci ile ilgili diğer iş ve işlemler• Stratejik Plan hedef ve göstergelerinin üst politika belgelerindeki ilke ve prensiplere uygun hazırlanması |
| Paydaş Analizi | <ul style="list-style-type: none">• Eğitim faaliyetlerine kadın velilerimizin katılım oranları yüksektir fakat genel katılım oranları beklenen düzeyde değildir | <ul style="list-style-type: none">• Paydaşların idareden beklentilerinin faaliyet alanlarıyla uyumu sağlanmalı, plan döneminde kurumsal faaliyetler hakkında paydaşlara düzenli bilgilendirme yapılması |
| İnsan Kaynakları Yetkinlik Analizi | <ul style="list-style-type: none">• Çalışanlarımızın her biri farklı türden yeterliliklere sahiptir | <ul style="list-style-type: none">• Çalışanlarımızın her alanda bilgi sahibi olması için hizmetçi eğitim faaliyetleri düzenlenmesi |
| Kurum Kültürü Analizi | <ul style="list-style-type: none">• Kurumsal kültürümüz gelişmiş durumdadır. Kurum içi iletişim gelişmiştir, halkla ilişkiler sağlıklı bir şekilde yürütülmektedir. | <ul style="list-style-type: none">• Eğitim-öğretim faaliyetlerine genel katılım oranlarının yükseltilmesi |
| Fiziki Kaynak Analizi | <ul style="list-style-type: none">• Kurumumuz 1983 yılında yapılmış olup ihtiyaçları karşılamaktan uzaktır.• Derslik sayıları yetersizdir. Derslikler ihtiyacı karşılayacak kadar büyük değildir, derslik başına düşen öğrenci sayıları tutarsızlık göstermektedir | <ul style="list-style-type: none">• Mevcut hizmet binası yerine yeni bir hizmet binası yapılması |
| Teknoloji ve Bilişim Altyapısı Analizi | <ul style="list-style-type: none">• Bilişim Teknolojileri Rehber Öğretmenimiz bulunmamaktadır | <ul style="list-style-type: none">• Kadrolu Bilişim Teknolojileri Rehber Öğretmeni ihtiyacı |
| Mali Kaynak Analizi | <ul style="list-style-type: none">• Kurumumuza ait ödenek kaleminin bulunmaması• Ailelerin gelir düzeyi düşük olduğundan okul-aile birliğine az miktarda bağış yapılmaktadır• Okul-aile birliği iş ve işlemleri okul yöneticileri tarafından üstlenilmektedir | <ul style="list-style-type: none">• Harcama planlamalarında mali kaynaklarda meydana gelecek öngörülemez değişikliklerin dikkate alınması |

3. BÖLÜM: GELECEĞE BAKIŞ

A. Misyon, Vizyon ve Temel Değerler

MİSYONUMUZ

Çağın ihtiyaçlarına cevap veren bilgi, beceri ve davranışları kazandırmak; ekonomik, toplumsal ve kültürel alanda gelişmeyi sağlamak; sosyal ve kültürel uygulamalar ile insanlar arasındaki iletişimi geliştirmek; beceriler kazandırarak bireyleri üretici hale getirmek; okuma- yazma bilmeyenleri okur-yazar hale getirmek; çevresine, ailesine ve geleceğine karşı sorumlu BİREYLER YETİŞTİRMEKTİR.

VİZYONUMUZ

Halkımızı bilgi toplumuna dönüştüren, gelişmelere açık, araştıran, sorgulayan, kendine yeten, üreten, milletine faydalı, özüne bağlı, tüm dünya insanları ile uyum içerisinde yaşamayı bilen, Atatürkçü bireyler yetiştiren eğitim, bilim ve kültür merkezi olabilmektir.

TEMEL DEĞERLERİMİZ

- Milli ve Manevi Değerler
- Yasalara Saygı
- Akılcılık
- Çağdaşlık
- İşbirliği ve Bilgi Paylaşımı
- Demokratik Sorun Çözme Yöntemleri
- Eleştirel Düşünme
- Fırsat Eşitliği
- Kaliteli Hizmet
- Stratejik Yönetim Süreci
- Araştırma ve Geliştirme
- Evrensel Değerler
- Kişisel ve Mesleki Gelişim
- Üretkenlik
- İletişim Yöntemlerinin Geliştirilmesi

B. Stratejik Amaçlar

Tablo 17 Stratejik Amaçlar, Hedefler

| | |
|-------------------------|--|
| AMAÇ 1 (A1) | Eğitim ve öğretime erişim oranlarını artırarak eğitim kurumlarının hedef kitlesini oluşturan her bireye ulaşmak |
| Hedef 1.1 (H1.1) | Hayat Boyu Öğrenmeye katılım oranını %28'e çıkarmak. |
| AMAÇ 2 (A2) | Eğitim ve öğretim faaliyetlerinde ortaya çıkan sorunları proje tabanlı yöntemlerle çözüme ulaştırmak ve 21. yüzyıl becerileri ile bütünleşik kaliteli eğitim hizmeti sunmak |
| Hedef 2.1 (H2.1) | 2023 yılına kadar her yıl 1 kursiyerimizi yerel, ulusal ve uluslararası düzeyde proje tabanlı bilimsel, teknolojik çalışmalardan en az 1'ine aktif katılımını sağlamak. |
| Hedef 2.2 (H2.2) | EBA kullanan DYK öğrenci oranlarını %50'ye, EBA kullanan öğretmen oranlarını %100'e çıkarmak. |
| Hedef 2.3 (H2.3) | Merkezi sistem sınavlarının öncesinde ve sonrasında sınavlara katılan tüm öğrencilerimizin eğitim, rehberlik ve danışmanlık ihtiyacını karşılamak, ilgi ve yeteneklerine uygun olarak alan, bölüm ve meslek seçiminde yönlendirme ve yönlendirme çalışmaları yapmak. |
| Hedef 2.4 (H2.4) | Temizlik standartlarını geliştirerek mevcut "Beyaz Bayrak" Sertifikasını plan dönemi sonuna kadar devam ettirmek. |
| Hedef 2.5 (H2.5) | Öğretmen ve yöneticilerimizin mesleki gelişim taleplerini değerlendirerek her yönetici ve öğretmenimizin plan döneminin her yılında en az 1 hizmetiçi eğitim faaliyetine katılımını sağlamak. |
| AMAÇ 3 (A3) | Eğitim kurumlarının kapasitesini ve donanım altyapısını, genel ve özel ihtiyaçları karşılayacak nitelikte geliştirmek |
| Hedef 3.1 (H3.1) | Güvenli ve sosyal bir kurum ortamı oluşturmak için özel grupların ihtiyaçlarını da dikkate alarak fiziksel ortamların güvenlik standartlarını %100'e çıkarmak. |
| Hedef 3.2 (H3.2) | Mevcut derslik sayılarını arttırarak, Bakanlığımızın belirlediği standartlara ulaştırmak. |
| Hedef 3.3 (H3.3) | Kuruma CİMER, MEBİM, dilekçe ve benzeri yollarla yapılan şikâyet sayısını 0 olarak devam ettirmek. |

C. Stratejik Hedefler, Performans Göstergeleri, Stratejiler

Amaç 1 (A1) Eğitim ve öğretime erişim oranlarını artırarak eğitim kurumlarının hedef kitlesini oluşturan her bireye ulaşmak.

Hedef 1.1 (H1.1) Hayat Boyu Öğrenmeye katılım oranını %28'e çıkarmak.

| HEDEFE İLİŞKİN GÖSTERGELER | | | | |
|----------------------------|--|---------------|--------------|---------------|
| Sıra | Gösterge | Mevcut (2018) | Hedef (2023) | Sorumlu Birim |
| PG 1.1.1 | Hayat boyu öğrenmeye katılım oranı | %23 | %28 | Tüm Personel |
| PG 1.1.2 | Hayat boyu öğrenme kapsamındaki kursiyer sayısı | 6718 | 8178 | Tüm Personel |
| PG 1.1.3 | Mesleki ve teknik kursları tamamlama oranı | %85 | %90 | Tüm Personel |
| PG 1.1.4 | Genel kursları tamamlama oranı | %85 | %90 | Tüm Personel |
| PG 1.1.5 | Yaygın eğitim kurumlarında açılan genel kursların sayısı | 278 | 338 | Tüm Personel |
| PG 1.1.6 | Yaygın eğitim kurumlarında açılan genel kurslara katılan kursiyer sayısı | 189 | 230 | Tüm Personel |
| PG 1.1.7 | Yaygın eğitim kurumlarında açılan meslekî kursların sayısı | 67 | 81 | Tüm Personel |
| PG 1.1.8 | Yaygın eğitim kurumlarında açılan meslekî kurslara katılan kursiyer sayısı | 1590 | 1935 | Tüm Personel |

| | | | | |
|------------------|--|----|-----|--------------|
| PG 1.1.9 | Yetişkin okuma yazma eğitimi alanında açılan kurs sayısı | 22 | 26 | Tüm Personel |
| PG 1.1.10 | Yetişkin okuma yazma eğitimi alanında açılan kurslar kapsamında sertifika alan kursiyer sayısı | 95 | 115 | Tüm Personel |
| PG 1.1.11 | Yetişkinlere yönelik ilçe merkezi dışındaki mahallelerde açılan kurs sayısı | 28 | 34 | Tüm Personel |
| PG 1.1.12 | Diğer kurumlarla işbirliği ve protokol kapsamında düzenlenen kurs sayısı | 4 | 5 | Tüm Personel |

| | | | | | | | | | |
|--------------------------------|--|----------------------|-------------|-------------|-------------|-------------|-------------|-----------------------|--------------------------|
| A1 | Eğitim ve öğretime erişim oranlarını artırarak eğitim kurumlarının hedef kitlesini oluşturan her bireye ulaşmak. | | | | | | | | |
| H1.1 | Hayat Boyu Öğrenmeye katılım oranını %28'e çıkarmak. | | | | | | | | |
| Performans Göstergeleri | Hedefe Etkisi (%) | 2018 (MEVCUT) | 2019 | 2020 | 2021 | 2022 | 2023 | İzleme Sıklığı | Raporlama Sıklığı |
| PG 1.1.1 | %15 | %23 | %24 | %25 | %26 | %27 | %28 | 6 ay | 6 ay |
| PG 1.1.2 | %15 | 6718 | 7010 | 7302 | 7594 | 7886 | 8178 | 6 ay | 6 ay |
| PG 1.1.3 | %15 | %85 | %86 | %87 | %88 | %89 | %90 | 6 ay | 6 ay |
| PG 1.1.4 | %20 | %85 | %86 | %87 | %88 | %89 | %90 | 6 ay | 6 ay |
| PG 1.1.5 | %5 | 278 | 290 | 302 | 314 | 326 | 338 | 6 ay | 6 ay |
| PG 1.1.6 | %5 | 189 | 197 | 205 | 213 | 221 | 230 | 6 ay | 6 ay |
| PG 1.1.7 | %2 | 67 | 70 | 73 | 76 | 79 | 81 | 6 ay | 6 ay |
| PG 1.1.8 | %15 | 1590 | 1659 | 1728 | 1797 | 1867 | 1935 | 6 ay | 6 ay |
| PG 1.1.9 | %1 | 22 | 23 | 24 | 25 | 25 | 26 | 6 ay | 6 ay |
| PG 1.1.10 | %1 | 95 | 99 | 103 | 107 | 111 | 115 | 6 ay | 6 ay |
| PG 1.1.11 | %5 | 28 | 29 | 30 | 32 | 33 | 34 | 6 ay | 6 ay |
| PG 1.1.12 | %1 | 4 | 4 | 4 | 4 | 5 | 5 | 6 ay | 6 ay |
| Sorumlu Birim | Tüm Personel | | | | | | | | |
| İşb. Yap. Birim(ler) | İlçe Milli Eğitim Müdürlüğü, Muhtarlıklar, Okullar, Kamu Kurum ve Kuruluşları, Özel Sektör | | | | | | | | |
| Riskler | Öğretmen ve usta öğretici bulamama sebebi ile kurs çeşidinin arttırılamaması. Birtakım yerleşim yerlerine ulaşım güçlüğü çekilmesi. Vatandaşların tarım ve hayvancılıkla uğraşmasından dolayı yeterli vakit ayıramamaları. | | | | | | | | |
| Stratejiler | Kurs çeşidinin arttırılması ve taleplerin yerine getirilmesi oranının yükseltilmesi. | | | | | | | | |
| Maliyet Tahmini | 7.000 ₺ | | | | | | | | |
| Tespitler | Kurs taleplerinin toplanmasında güçlükler yaşanmaktadır. Her yerleşim birimine gönderilecek öğretmen, usta öğretici bulamama sorunu. | | | | | | | | |
| İhtiyaçlar | Alan araştırması için personel yeterli değildir. | | | | | | | | |

Amaç 2 (A2) Eğitim ve öğretim faaliyetlerinde ortaya çıkan sorunları proje tabanlı yöntemlerle çözüme ulaştırmak ve 21. yüzyıl becerileri ile bütünleşik kaliteli eğitim hizmeti sunmak.

Hedef 2.1 (H2.1) 2023 yılına kadar her yıl 1 kursiyerimizi yerel, ulusal ve uluslararası düzeyde proje tabanlı bilimsel, teknolojik çalışmalardan en az 1'ine aktif katılımını sağlamak.

| HEDEFE İLİŞKİN GÖSTERGELER | | | | |
|-----------------------------------|-------------------------------------|----------------------|---------------------|----------------------|
| Sıra | Gösterge | Mevcut (2018) | Hedef (2023) | Sorumlu Birim |
| PG 2.1.1 | TÜBİTAK Projelerine başvuru sayısı. | 0 | 1 | Tüm Personel |
| PG 2.1.2 | AB Projelerine başvuru sayısı | 1 | 2 | Tüm Personel |
| PG 2.1.3 | Bölgesel Projelere başvuru sayısı | 0 | 3 | Tüm Personel |

| | | | | | | | | | |
|--------------------------------|--|----------------------|-------------|-------------|-------------|-------------|-------------|-----------------------|--------------------------|
| A2 | Eğitim ve öğretim faaliyetlerinde ortaya çıkan sorunları proje tabanlı yöntemlerle çözüme ulaştırmak ve 21. yüzyıl becerileri ile bütünleşik kaliteli eğitim hizmeti sunmak. | | | | | | | | |
| H2.1 | Her yıl ulusal ve uluslararası düzeyde proje çalışmalarından en az 1'ine aktif katılım sağlamak | | | | | | | | |
| Performans Göstergeleri | Hedefe Etkisi (%) | 2018 (MEVCUT) | 2019 | 2020 | 2021 | 2022 | 2023 | İzleme Sıklığı | Raporlama Sıklığı |
| PG 2.1.1 | %34 | 0 | 0 | 0 | 1 | 1 | 1 | 6 ay | 6 ay |
| PG 2.1.2 | %33 | 1 | 1 | 1 | 1 | 2 | 2 | 6 ay | 6 ay |
| PG 2.1.3 | %33 | 1 | 1 | 1 | 1 | 2 | 3 | 6 ay | 6 ay |

| | |
|-----------------------------|---|
| Sorumlu Birim | Tüm Personel |
| İşb. Yap. Birim(ler) | İlçe Milli Eğitim Müdürlüğü, Örgün eğitim kurumları ve Diğer Kuruluşlar. |
| Riskler | AB Fonlarında yapılması muhtemel kısıtlamalar. TÜBİTAK Fonlarında yapılması muhtemel kısıtlamalar. Ar-Ge çalışmalarına ayrılan bağımsız bir bütçe kaleminin olmaması. |
| Stratejiler | Kurum öğretmen sayısının ve yeterliliğinin artırılması. |
| Maliyet Tahmini | 7.000 ₺ |
| Tespitler | Kursiyerlerin kurumda sürekli bulunabileceği faaliyetlerin düşünülmesi. |
| İhtiyaçlar | İyi seviyede yabancı dil bilen personele ihtiyaç vardır. |

- Amaç 2 (A2)** Eğitim ve öğretim faaliyetlerinde ortaya çıkan sorunları proje tabanlı yöntemlerle çözüme ulaştırmak ve 21. yüzyıl becerileri ile bütünleşik kaliteli eğitim hizmeti sunmak.
- Hedef 2.2 (H2.2)** EBA kullanan DYK öğrenci oranlarını %50'ye, EBA kullanan öğretmen oranlarını %100'e çıkarmak.

| HEDEFE İLİŞKİN GÖSTERGELER | | | | |
|----------------------------|----------------------------------|---------------|--------------|------------------------------|
| Sıra | Gösterge | Mevcut (2018) | Hedef (2023) | Sorumlu Birim |
| PG 2.2.1 | EBA Kullanan DYK Öğrenci Oranı | 0 | %50 | Öğretmen ve Usta Öğreticiler |
| PG 2.2.2 | EBA Kullanan Öğretmen Oranı | %67 | %100 | Tüm Öğretmenler |
| PG 2.2.3 | EBA Kullanan Usta Öğretici Oranı | 0 | %100 | Tüm Usta Öğreticiler |

| A2 | Eğitim ve öğretim faaliyetlerinde ortaya çıkan sorunları proje tabanlı yöntemlerle çözüme ulaştırmak ve 21. yüzyıl becerileri ile bütünleşik kaliteli eğitim hizmeti sunmak. | | | | | | | | |
|-----------------------------|--|---------------|------|------|------|------|------|----------------|-------------------|
| H2.2 | EBA kullanan DYK öğrenci oranlarını %50'ye, EBA kullanan öğretmen oranlarını %100'e çıkarmak. | | | | | | | | |
| Performans Göstergeleri | Hedef Etkisi (%) | 2018 (MEVCUT) | 2019 | 2020 | 2021 | 2022 | 2023 | İzleme Sıklığı | Raporlama Sıklığı |
| PG 2.2.1 | %30 | 0 | %10 | %20 | %30 | %40 | %50 | 6 ay | 6 ay |
| PG 2.2.2 | %40 | %67 | %73 | %79 | %85 | %92 | %100 | 6 ay | 6 ay |
| PG 2.2.3 | %30 | 0 | %20 | %40 | %60 | %80 | %100 | 6 ay | 6 ay |
| Sorumlu Birim | Öğretmen ve Usta Öğreticiler | | | | | | | | |
| İşb. Yap. Birim(ler) | İlçe Milli Eğitim Müdürlüğü, Kurum Personeli | | | | | | | | |
| Riskler | DYK Öğrencilerinin evlerinde bilgisayar ve internet erişimlerinin olmaması Usta öğreticilerin EBA şifrelerinin olmaması.. | | | | | | | | |
| Stratejiler | Kurum öğretmen ve ustaöğreticilerin bilişim teknolojileri yeterliliğinin artırılması. | | | | | | | | |
| Maliyet Tahmini | 3.500 ₺ | | | | | | | | |
| Tespitler | DYK Kurslarının ileriki yıllarda daha aktif hale gelecek olması. | | | | | | | | |
| İhtiyaçlar | Fatih Projesinin kurumumuzda da uygulanmasının sağlanması | | | | | | | | |

- Amaç 2 (A2)** Eğitim ve öğretim faaliyetlerinde ortaya çıkan sorunları proje tabanlı yöntemlerle çözüme ulaştırmak ve 21. yüzyıl becerileri ile bütünleşik kaliteli eğitim hizmeti sunmak.
- Hedef 2.3 (H2.3)** Merkezi sistem sınavlarının öncesinde ve sonrasında sınavlara katılan tüm öğrencilerimizin eğitim, rehberlik ve danışmanlık ihtiyacını karşılamak, ilgi ve yeteneklerine uygun olarak alan, bölüm ve meslek seçiminde yönlendirme ve yönlendirme çalışmaları yapmak.

| HEDEFE İLİŞKİN GÖSTERGELER | | | | |
|----------------------------|---|---------------|--------------|-----------------|
| Sıra | Gösterge | Mevcut (2018) | Hedef (2023) | Sorumlu Birim |
| PG 2.3.1 | Açık Öğretim Lisesinden Üniversite Sınavlarına Yönlendirilen Öğrenci Sayısı | 6 | 12 | Rehber Öğretmen |

| | | | | |
|----------|--|----|----|-----------------|
| PG 2.3.2 | Açık Öğretim Ortaokulundan, Ortaöğretim Kurumlarına Yönlendirilen Öğrenci Sayısı | 12 | 20 | Rehber Öğretmen |
| PG 2.3.3 | DYK Kurslarına Katılıp, Üniversite Sınavını Kazanan Öğrenci Sayısı | 14 | 30 | Rehber Öğretmen |
| PG 2.3.4 | Devlet Memurluğu Sınavlarında Başarılı Olan Öğrenci Sayısı | 0 | 5 | Rehber Öğretmen |

| | | | | | | | | | |
|-------------------------|--|---------------|------|------|------|------|------|----------------|-------------------|
| A2 | Eğitim ve öğretim faaliyetlerinde ortaya çıkan sorunları proje tabanlı yöntemlerle çözüme ulaştırmak ve 21. yüzyıl becerileri ile bütünlüklük kaliteli eğitim hizmeti sunmak. | | | | | | | | |
| H2.3 | Merkezi sistem sınavlarının öncesinde ve sonrasında sınavlara katılan tüm öğrencilerimizin eğitim, rehberlik ve danışmanlık ihtiyacını karşılamak, ilgi ve yeteneklerine uygun olarak alan, bölüm ve meslek seçiminde yönlendirme ve yönlendirme çalışmaları yapmak. | | | | | | | | |
| Performans Göstergeleri | Hedefe Etkisi (%) | 2018 (MEVCUT) | 2019 | 2020 | 2021 | 2022 | 2023 | İzleme Sıklığı | Raporlama Sıklığı |
| PG 2.3.1 | %25 | 6 | 7 | 8 | 10 | 11 | 12 | 12 ay | 12 ay |
| PG 2.3.2 | %25 | 12 | 14 | 16 | 18 | 18 | 20 | 12 ay | 12 ay |
| PG 2.3.3 | %25 | 14 | 16 | 18 | 22 | 26 | 30 | 12 ay | 12 ay |
| PG 2.3.4 | %25 | 0 | 1 | 2 | 3 | 4 | 5 | 12 ay | 12 ay |
| Sorumlu Birim | Rehber Öğretmen | | | | | | | | |
| İşb. Yap. Birim(ler) | İlçe Milli Eğitim Müdürlüğü, DYK Öğretmenleri, Rehber Öğretmen, Kursiyerler | | | | | | | | |
| Riskler | Açık Öğretim Ortaokulu ve Açık Öğretim Lisesinden yeterli mezun verilememesi, DYK Kurslarının Kurumumuzdan Alınması, | | | | | | | | |
| Stratejiler | Sürekli yönlendirme çalışmasıyla öğrenci başarısını en üst seviyelere çıkarmak | | | | | | | | |
| Maliyet Tahmini | 3.500 ₺ | | | | | | | | |
| Tespitler | 12 Yıl zorunlu Eğitim kapsamında, AOO ve AOL ile DYK Kurslarının ileriki yıllarda daha aktif hale gelecek olması. | | | | | | | | |
| İhtiyaçlar | Kurumda DYK Kursu verecek öğretmen kadrosunun bulunmaması | | | | | | | | |

Amaç 2 (A2) Eğitim ve öğretim faaliyetlerinde ortaya çıkan sorunları proje tabanlı yöntemlerle çözüme ulaştırmak ve 21. yüzyıl becerileri ile bütünlüklük kaliteli eğitim hizmeti sunmak.

Hedef 2.4 (H2.4) Temizlik standartlarını geliştirerek mevcut "Beyaz Bayrak" Sertifikasını plan dönemi sonuna kadar devam ettirmek.

| HEDEFE İLİŞKİN GÖSTERGELER | | | | |
|----------------------------|--|---------------|--------------|---------------|
| Sıra | Gösterge | Mevcut (2018) | Hedef (2023) | Sorumlu Birim |
| PG 2.4.1 | Beyaz Bayrak Mevcut Durumu | 1 | 1 | Tüm Personel |
| PG 2.4.2 | Yardımcı Hizmetler Personel Sayısı | 2 | 3 | Tüm Personel |
| PG 2.4.3 | Kurumdaki Çöp Kovası Sayısı | 15 | 20 | Tüm Personel |
| PG 2.4.4 | Tuvalet Sayısı | 4 | 4 | Tüm Personel |
| PG 2.4.5 | Tuvalet ortak alanında sıvı sabun, kâğıt havlu, çöp kovası ve kova içinde çöp poşeti bulunma oranı | %100 | %100 | Tüm Personel |

| | | | | | | | | | |
|-------------------------|---|---------------|------|------|------|------|------|----------------|-------------------|
| A2 | Eğitim ve öğretim faaliyetlerinde ortaya çıkan sorunları proje tabanlı yöntemlerle çözüme ulaştırmak ve 21. yüzyıl becerileri ile bütünlüklük kaliteli eğitim hizmeti sunmak. | | | | | | | | |
| H2.4 | Temizlik standartlarını geliştirerek mevcut "Beyaz Bayrak" Sertifikasını plan dönemi sonuna kadar devam ettirmek. | | | | | | | | |
| Performans Göstergeleri | Hedefe Etkisi (%) | 2018 (MEVCUT) | 2019 | 2020 | 2021 | 2022 | 2023 | İzleme Sıklığı | Raporlama Sıklığı |
| PG 2.4.1 | %40 | 1 | 1 | 1 | 1 | 1 | 1 | 6 ay | 6 ay |
| PG 2.4.2 | %15 | 2 | 2 | 2 | 3 | 3 | 3 | 6 ay | 6 ay |
| PG 2.4.3 | %15 | 15 | 16 | 17 | 18 | 19 | 20 | 6 ay | 6 ay |

| | | | | | | | | | |
|----------------------|--|------|------|------|------|------|------|------|------|
| PG 2.4.4 | %15 | 4 | 4 | 4 | 4 | 4 | 4 | 6 ay | 6 ay |
| PG 2.4.5 | %15 | %100 | %100 | %100 | %100 | %100 | %100 | 6 ay | 6 ay |
| Sorumlu Birim | Tüm Personel | | | | | | | | |
| İşb. Yap. Birim(ler) | Kurum Yardımcı Hizmetler Personeli, | | | | | | | | |
| Riskler | Yeterli Yardımcı Hizmetler Personelinin Bulunmaması, yeterli ödeneğin olmaması | | | | | | | | |
| Stratejiler | Belediye işbirliğiyle yardımcı hizmetler personel sayısını artırmak. | | | | | | | | |
| Maliyet Tahmini | 5.000 ₺ | | | | | | | | |
| Tespitler | Kurumda mevcut beyaz bayrak bulunmaktadır. | | | | | | | | |
| İhtiyaçlar | Yeterli temizlik malzemesi | | | | | | | | |

Amaç 2 (A2) Eğitim ve öğretim faaliyetlerinde ortaya çıkan sorunları proje tabanlı yöntemlerle çözüme ulaştırmak ve 21. yüzyıl becerileri ile bütünleşik kaliteli eğitim hizmeti sunmak.

Hedef 2.5 (H2.5) Öğretmen ve yöneticilerimizin mesleki gelişim taleplerini değerlendirerek her yönetici ve öğretmenimizin plan döneminin her yılında en az 1 hizmet içi eğitim faaliyetine katılımını sağlamak.

| HEDEFE İLİŞKİN GÖSTERGELER | | | | |
|----------------------------|--|---------------|--------------|------------------|
| Sıra | Gösterge | Mevcut (2018) | Hedef (2023) | Sorumlu Birim |
| PG 2.5.1 | Hizmet İçi Eğitim Faaliyetlerine Katılan İdari Personel Sayısı | 3 | 3 | İdari Kadro |
| PG 2.5.2 | Hizmet İçi Eğitim Faaliyetlerine Katılan Öğretmen Sayısı | 3 | 6 | Öğretmenler |
| PG 2.5.3 | Hizmet İçi Eğitim Faaliyetlerine Katılan Usta Öğretici Sayısı | 30 | 45 | Usta Öğreticiler |

| A2 | Eğitim ve öğretim faaliyetlerinde ortaya çıkan sorunları proje tabanlı yöntemlerle çözüme ulaştırmak ve 21. yüzyıl becerileri ile bütünleşik kaliteli eğitim hizmeti sunmak. | | | | | | | | |
|-------------------------|---|---------------|------|------|------|------|------|----------------|-------------------|
| H2.5 | Öğretmen ve yöneticilerimizin mesleki gelişim taleplerini değerlendirerek her yönetici ve öğretmenimizin plan döneminin her yılında en az 1 hizmetiçi eğitim faaliyetine katılımını sağlamak. | | | | | | | | |
| Performans Göstergeleri | Hedef Etkisi (%) | 2018 (MEVCUT) | 2019 | 2020 | 2021 | 2022 | 2023 | İzleme Sıklığı | Raporlama Sıklığı |
| PG 2.5.1 | %34 | 3 | 3 | 3 | 3 | 3 | 3 | 6 ay | 6 ay |
| PG 2.5.2 | %33 | 3 | 3 | 4 | 4 | 5 | 6 | 6 ay | 6 ay |
| PG 2.5.3 | %33 | 30 | 33 | 36 | 39 | 42 | 45 | 6 ay | 6 ay |
| Sorumlu Birim | Tüm Personel | | | | | | | | |
| İşb. Yap. Birim(ler) | Hizmet İçi Eğitim Dairesi Başk., İl Milli Eğitim Müdürlüğü, İlçe Milli Eğitim Md. | | | | | | | | |
| Riskler | Yeterli Hizmetiçi Eğitim Müracaatının ve Eğitiminin Olmaması | | | | | | | | |
| Stratejiler | Hizmetiçi Eğitim Planındaki Eğitimlerin en az 1'ine müracaatın sağlanması | | | | | | | | |
| Maliyet Tahmini | 1.250 ₺ | | | | | | | | |
| Tespitler | Tüm personelin gelişimi ve değişimi için hizmet içi eğitim faaliyetleri gereklidir. | | | | | | | | |
| İhtiyaçlar | Yerel bazda hizmet içi faaliyet çeşitliliğinin az olması | | | | | | | | |

- Amaç 3 (A3)** Eğitim kurumlarının kapasitesini ve donanım altyapısını, genel ve özel ihtiyaçları karşılayacak nitelikte geliştirmek.
- Hedef 3.1 (H3.1)** Güvenli ve sosyal bir kurum ortamı oluşturmak için özel grupların ihtiyaçlarını da dikkate alarak fiziksel ortamların güvenlik standartlarını %100'e çıkarmak.

| HEDEFE İLİŞKİN GÖSTERGELER | | | | |
|----------------------------|---|---------------|--------------|---------------|
| Sıra | Gösterge | Mevcut (2018) | Hedef (2023) | Sorumlu Birim |
| PG 3.1.1 | Engellilerin hizmetine sunulan asansörlerden aktif kullanılan asansör oranı | 0 | 1 | Kurum İdaresi |
| PG 3.1.2 | Engellilerin hizmetine sunulan engelli rampalarından aktif kullanılan engelli rampası oranı | 3 | 3 | Kurum İdaresi |
| PG 3.1.3 | Kurum Risk Analizi sayısı | 1 | 1 | Kurum İdaresi |
| PG 3.1.4 | Kurum Acil Durum Planı sayısı | 1 | 1 | Kurum İdaresi |
| PG 3.1.5 | Güvenlik kamerası sistemi sayısı | 15 | 15 | Kurum İdaresi |
| PG 3.1.6 | Mevcut kamera sayısının, ihtiyaç duyulan kamera sayısına oranı | %100 | %100 | Kurum İdaresi |

| A3 | Eğitim kurumlarının kapasitesini ve donanım altyapısını, genel ve özel ihtiyaçları karşılayacak nitelikte geliştirmek. | | | | | | | | |
|-------------------------|---|---------------|------|------|------|------|------|----------------|-------------------|
| H3.1 | Güvenli ve sosyal bir kurum ortamı oluşturmak için özel grupların ihtiyaçlarını da dikkate alarak fiziksel ortamların güvenlik standartlarını %100'e çıkarmak. | | | | | | | | |
| Performans Göstergeleri | Hedefe Etkisi (%) | 2018 (MEVCUT) | 2019 | 2020 | 2021 | 2022 | 2023 | İzleme Sıklığı | Raporlama Sıklığı |
| PG 3.1.1 | %0 | 0 | 0 | 0 | 0 | 1 | 1 | 6 ay | 6 ay |
| PG 3.1.2 | %20 | 3 | 3 | 3 | 3 | 3 | 3 | 6 ay | 6 ay |
| PG 3.1.3 | %15 | 1 | 1 | 1 | 1 | 1 | 1 | 6 ay | 6 ay |
| PG 3.1.4 | %15 | 1 | 1 | 1 | 1 | 1 | 1 | 6 ay | 6 ay |
| PG 3.1.5 | %35 | 15 | 15 | 15 | 15 | 15 | 15 | 6 ay | 6 ay |
| PG 3.1.6 | %15 | %100 | %100 | %100 | %100 | %100 | %100 | 6 ay | 6 ay |
| Sorumlu Birim | Kurum idaresi. | | | | | | | | |
| İşb. Yap. Birim(ler) | İlçe Milli Eğitim Müdürlüğü | | | | | | | | |
| Riskler | Engelli asansörlerinin bozulma ihtimaline karşı aktif kullanılmaması Engelli asansörlerinin ihtiyaç duymayan bireyler tarafından kullanılması Güvenlik kamerası ihtiyacının karşılanabilmesi için Okul-Aile Birliği bütçesinin yetersizliği Eski yapı binaların fiziksel şartlarının "Güvenli Okul" standartlarına uymaması, dönüştürmede yaşanan fiziksel güçlükler | | | | | | | | |
| Stratejiler | İş güvenliği uzmanı tarafından belirlenen eksiklikler imkanlar ölçüsünde çözümlenmeye çalışılmaktadır. Kurum imkanlarını aşan kısımlar ilgili makamlara bildirilmektedir. | | | | | | | | |
| Maliyet Tahmini | 6.000 ₺ | | | | | | | | |
| Tespitler | Kurum üst katına engelli vatandaşların ulaşması mümkün olamamaktadır. | | | | | | | | |
| İhtiyaçlar | Üst kata engellilerin erişimi için asansör yapılması gereklidir. | | | | | | | | |

- Amaç 3 (A3)** Eğitim kurumlarının kapasitesini ve donanım altyapısını, genel ve özel ihtiyaçları karşılayacak nitelikte geliştirmek.
- Hedef 3.2 (H3.2)** Mevcut derslik sayılarını arttırarak, bakanlığımızın belirlediği standartlara ulaştırmak.

| HEDEFE İLİŞKİN GÖSTERGELER | | | | |
|----------------------------|---|---------------|--------------|---------------|
| Sıra | Gösterge | Mevcut (2018) | Hedef (2023) | Sorumlu Birim |
| PG 3.2.1 | Kurum Binasındaki Mevcut Derslik Sayısı | 4 | 5 | Kurum İdaresi |
| PG 3.2.2 | Okullar Hayat Olsun Proje Okulları Sayısı | 10 | 12 | Kurum İdaresi |
| PG 3.2.3 | Diğer Kurumlarda İşbirliği Kapsamında Kullanılan Derslik Sayısı | 11 | 15 | Kurum İdaresi |

| | |
|------|--|
| A3 | Eğitim kurumlarının kapasitesini ve donanım altyapısını, genel ve özel ihtiyaçları karşılayacak nitelikte geliştirmek. |
| H3.2 | Mevcut derslik sayılarını arttırarak, Bakanlığımızın belirlediği standartlara ulaştırmak. |

| Performans Göster-geleri | Hedefe Etkisi (%) | 2018 (MEVCUT) | 2019 | 2020 | 2021 | 2022 | 2023 | İzleme Sıklığı | Raporlama Sıklığı |
|--------------------------|---|---------------|------|------|------|------|------|----------------|-------------------|
| PG 3.2.1 | %50 | 4 | 4 | 4 | 5 | 5 | 5 | 6 ay | 6 ay |
| PG 3.2.2 | %25 | 10 | 10 | 12 | 12 | 12 | 12 | 6 ay | 6 ay |
| PG 3.2.3 | %25 | 11 | 11 | 12 | 13 | 14 | 15 | 6 ay | 6 ay |
| Sorumlu Birim | Kurum idaresi. | | | | | | | | |
| İşb. Yap. Birim(ler) | İlçe Milli Eğitim Müdürlüğü, Kuyucak Belediye Başkanlığı | | | | | | | | |
| Riskler | Okulların tatil döneminde dersliklerin kullanılmasındaki güçlükler Kurs öğretmenlerinin kurs merkezlerine ulaşım güçlüğü | | | | | | | | |
| Stratejiler | Hayat Boyu Öğrenme faaliyetlerinin, talepler doğrultusunda ilçe merkezi ve tüm mahallelerde yapılmasının sağlanması | | | | | | | | |
| Maliyet Tahmini | 6.000 ₺ | | | | | | | | |
| Tespitler | Kursiyerlerin, kendi buldukları mahallede kurs açılmasını talep etmesi. | | | | | | | | |
| İhtiyaçlar | Her alanda öğretmen ve usta öğretici bulunması gereklidir. | | | | | | | | |

Amaç 3 (A3) Eğitim kurumlarının kapasitesini ve donanım altyapısını, genel ve özel ihtiyaçları karşılayacak nitelikte geliştirmek.

Hedef 3.3 (H3.3) Kuruma CİMER, MEBİM, dilekçe ve benzeri yollarla yapılan şikâyet sayısını 0 olarak devam ettirmek.

| HEDEFE İLİŞKİN GÖSTERGELER | | | | |
|----------------------------|---|---------------|--------------|---------------|
| Sıra | Gösterge | Mevcut (2018) | Hedef (2023) | Sorumlu Birim |
| PG 3.3.1 | CİMER Şikâyet Sayısı | 0 | 0 | Kurum İdaresi |
| PG 3.3.2 | MEBİM Şikâyet Sayısı | 0 | 0 | Kurum İdaresi |
| PG 3.3.3 | Dilekçe vb. Yollarla İlçe ve İl Milli Eğitim Müdürlüğüne yapılan şikâyet sayısı | 0 | 0 | Kurum İdaresi |

| A3 | Eğitim kurumlarının kapasitesini ve donanım altyapısını, genel ve özel ihtiyaçları karşılayacak nitelikte geliştirmek. | | | | | | | | |
|--------------------------|--|---------------|------|------|------|------|------|----------------|-------------------|
| H3.3 | Kuruma CİMER, MEBİM, dilekçe ve benzeri yollarla yapılan şikâyet sayısını 0 olarak devam ettirmek. | | | | | | | | |
| Performans Göster-geleri | Hedefe Etkisi (%) | 2018 (MEVCUT) | 2019 | 2020 | 2021 | 2022 | 2023 | İzleme Sıklığı | Raporlama Sıklığı |
| PG 3.3.1 | %34 | 0 | 0 | 0 | 0 | 0 | 0 | 6 ay | 6 ay |
| PG 3.3.2 | %34 | 0 | 0 | 0 | 0 | 0 | 0 | 6 ay | 6 ay |
| PG 3.3.3 | %32 | 0 | 0 | 0 | 0 | 0 | 0 | 6 ay | 6 ay |
| Sorumlu Birim | Kurum idaresi. | | | | | | | | |
| İşb. Yap. Birim(ler) | İlçe Milli Eğitim Müdürlüğü, İl Milli Eğitim Müdürlüğü, CİMER, MEBİM | | | | | | | | |
| Riskler | Vatandaşın problemlerini kurumda çözmek yerine, kurum dışından çözüleceğine inanmış olması | | | | | | | | |
| Stratejiler | Kuruma müracaat eden tüm vatandaşlara kanun ve yönetmelikler çerçevesinde eşit muamele gösterilmesi. | | | | | | | | |
| Maliyet Tahmini | 500 ₺ | | | | | | | | |
| Tespitler | Vatandaşlara kanun ve yönetmelikler çerçevesinde her türlü kolaylık ve açıklama yapıldığından, şikâyet olmamıştır. | | | | | | | | |
| İhtiyaçlar | Kurum personeline insan ilişkileri konusunda rehberlik edilmesi. | | | | | | | | |

D. Maliyetlendirme

Tahmini Kaynaklar Analizinden yararlanılarak kurumumuzun 5 yıllık hedeflerine ulaşılabilmesi için planlanan faaliyetlerin Tahmini Maliyet Analizi yapılmıştır.

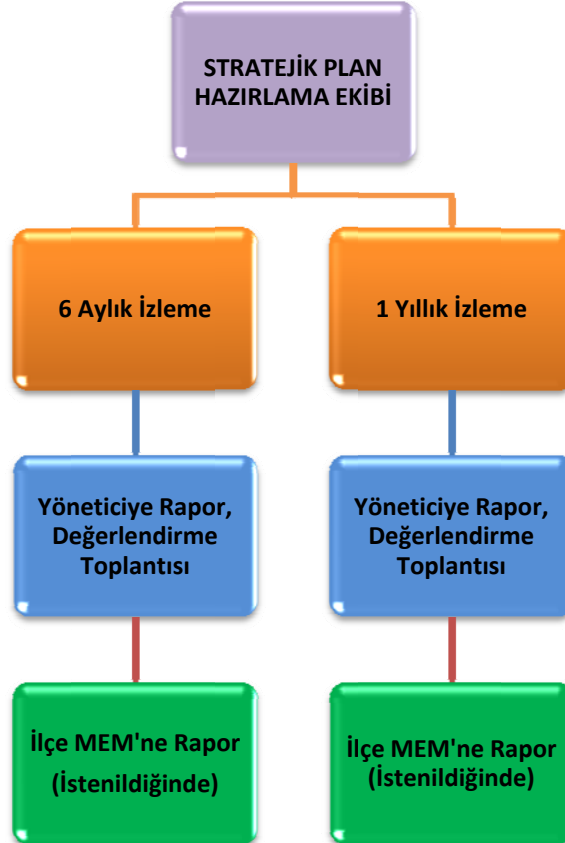
Tablo 18 Tahmini Maliyetler (TL)

| Hedefler | Planın 1.Yılı | Planın 2.Yılı | Planın 3.Yılı | Planın 4.Yılı | Planın 5.Yılı | Toplam Maliyet |
|----------|---------------|---------------|---------------|---------------|---------------|----------------|
| A1 | 1.000₺ | 1.000₺ | 1.000₺ | 2.000₺ | 2.000₺ | 7.000₺ |
| H1.1 | 1.000₺ | 1.000₺ | 1.000₺ | 2.000₺ | 2.000₺ | 7.000₺ |
| A2 | 3.250₺ | 3.250₺ | 3.750₺ | 4.750₺ | 5.250₺ | 20.250₺ |
| H2.1 | 1.000₺ | 1.000₺ | 1.000₺ | 2.000₺ | 2.000₺ | 7.000₺ |
| H2.2 | 500₺ | 500₺ | 750₺ | 750₺ | 1.000₺ | 3.500₺ |
| H2.3 | 500₺ | 500₺ | 750₺ | 750₺ | 1.000₺ | 3.500₺ |
| H2.4 | 1.000₺ | 1.000₺ | 1.000₺ | 1.000₺ | 1.000₺ | 5.000₺ |
| H2.5 | 250₺ | 250₺ | 250₺ | 250₺ | 250₺ | 1.250₺ |
| A3 | 2.100₺ | 2.100₺ | 2.100₺ | 2.100₺ | 4.100₺ | 12.500₺ |
| H3.1 | 1.000₺ | 1.000₺ | 1.000₺ | 1.000₺ | 2.000₺ | 6.000₺ |
| H3.2 | 1.000₺ | 1.000₺ | 1.000₺ | 1.000₺ | 2.000₺ | 6.000₺ |
| H3.3 | 100₺ | 100₺ | 100₺ | 100₺ | 100₺ | 500₺ |
| TOPLAM | 6.350₺ | 6.350₺ | 6.850₺ | 8.850₺ | 11.350₺ | 39.750₺ |

E. İzleme ve Değerlendirme

Müdürlüğümüzün 2019-2023 Stratejik Planı İzleme ve Değerlendirme sürecini ifade eden İzleme ve Değerlendirme Modeli hazırlanmıştır. Okulumuzun Stratejik Plan İzleme-Değerlendirme çalışmaları eğitim-öğretim yılı çalışma takvimi de dikkate alınarak 6 aylık ve 1 yıllık sürelerde gerçekleştirilecektir. 6 aylık sürelerde Okul Müdürüne rapor hazırlanacak ve değerlendirme toplantısı düzenlenecektir. İzleme-değerlendirme raporu, istenildiğinde İlçe Milli Eğitim Müdürlüğüne gönderilecektir.

Şekil 3 İzleme ve Değerlendirme Süreci



EKLER

Tablo 19 Strateji Geliştirme Kurulu

| Kuyucak Halk Eğitim Merkezi Strateji Geliştirme Kurulu | | | |
|---|-----------------------|---------------------------|------------------------------|
| Sıra | Adı SOYADI | Unvanı | Görev Yeri |
| 1 | TUFAN MEŞELİ | KURUM MÜDÜRÜ | KUYUCAK HALK EĞİTİMİ MERKEZİ |
| 2 | MUSTAFA NEŞELİ GİRGİN | MÜDÜR YARDIMCISI | |
| 3 | HÜLYA YILDIZ | OKUL-AİLE BİRLİĞİ BAŞKANI | |
| 4 | ZUHAL GÜNAY | ÖĞRETMEN | |
| 5 | ASLI CANGÜR | USTA ÖĞRETİCİ | |

Tablo 20 Stratejik Plan Hazırlama Ekibi

| Kuyucak Halk Eğitim Merkezi Stratejik Plan Ekibi | | | | |
|---|-------------------|---------------|--|------------------------------|
| Sıra | Adı SOYADI | Unvanı | Ekipteki Görevi | Görev Yeri |
| 1 | YELDA DÖNMEZ | MÜDÜR YRD. | Koordinatör, İdari İşler ve Diğer Çalışmalar | KUYUCAK HALK EĞİTİMİ MERKEZİ |
| 2 | MÜGE ERTÜRK | ÖĞRETMEN | İstatistik, Erişim, Kalite ve Diğer Çalışmalar | |
| 3 | BURHAN AYDENİZ | ÖĞRETMEN | Eğitim ve Öğretimde Kalite, Erişim | |
| 4 | MUSTAFA İSPOR | MEMUR | Baskı Tasarım ve Diğer Çalışmalar | |
| 5 | EBRU BORAN | USTA ÖĞRETİCİ | Maliyetlendirme ve Diğer Çalışmalar | |